

Onderzoek verkiezingsopkomst in Haarlemmermeer bij de gemeenteraadsverkiezingen van 2018



Team Onderzoek, 2021

Aldert van Dam



gemeente
Haarlemmermeer

Inhoud

Inleiding	2
Type verkiezing: tweede orde én herindeling	2
Kenmerken gemeente: groei- en meerkernigheid	3
Redenen om niet te stemmen	7
Politieke redenen	7
Interesse en kennis	7
Situationele redenen	8
Aanbevelingen	9
Literatuurlijst:	11
Appendices	12

Samenvatting:

In dit onderzoek naar de opkomst bij verkiezingen in de gemeente Haarlemmermeer richten we ons vooral op de opkomst bij de herindelingsverkiezing van 2018. De opkomst bij reguliere gemeenteraadsverkiezingen was bij eerdere verkiezingen al lager dan het landelijk gemiddelde, maar viel in 2018 nog lager uit. Ook in vergelijking met andere herindelingsverkiezingen in 2018 blijft de opkomst in de gemeente achter. De schoksgewijze groei van Haarlemmermeer verklaarde bij eerdere verkiezingen voor een deel de lagere opkomst. Toch neemt de opkomst niet toe: noch door het ouder worden van de bevolking, noch met de toename van de woonduur. Uit een vergelijking met andere groeikernen blijkt dat ook andere gemeentes met dit groei kenmerk een lage opkomst kennen. Ten slotte gaan we in op andere redenen om niet te gaan stemmen: politieke redenen, interesse in, en kennis over de lokale verkiezingen, en enkele situationele redenen. Tot slot doen we een aantal aanbevelingen voor opkomst verhogende maatregelen.

Inleiding

Op 21 november 2018 waren de eerste gemeenteraadsverkiezing van de nieuwe gemeente Haarlemmermeer, na de fusie met 'Haarlemmerliede en Spaarnwoude'. Deze herindelingsverkiezing vond niet tegelijk plaats met de nationale gemeenteraadsverkiezingen op 21 maart. Net als bij andere gemeenteraadsverkiezingen waren er een aantal extra activiteiten georganiseerd om mensen naar de stembus te trekken: inwoners die 18 jaar werden kregen een uitnodiging om 's nachts te stemmen op een feest in poppodium Duycker, kiezers konden stemwijzers raadplegen, verkiezingsdebatten volgen en er was aandacht voor de verkiezingen in zowel de regionale als de nationale media.¹ Al deze inspanningen ten spijt bleef de verkiezingsopkomst met 35% laag, zelfs lager dan in andere herindelingsverkiezingen. In dit onderzoek proberen wij dit lage opkomstgedrag te verklaren, met behulp van wetenschappelijke literatuur en beschikbare data over lokale en landelijke verkiezingen in Haarlemmermeer en vergelijkbare gemeenten. We gaan eerst in op de invloed op de opkomst van het type verkiezing, dan naar de invloed van de kenmerken van de gemeente en dan behandelen we een aantal redenen om niet te gaan stemmen.

Type verkiezing: tweede orde verkiezing én herindeling

Gemeenteraadsverkiezingen (GR) zijn zogenaamde 'tweede orde' verkiezingen, net als verkiezingen voor het Europese Parlement (EP), de Provinciale staten (PS) en de waterschappen. Nederlandse kiezers, partijen en media zien de Tweede Kamerverkiezingen als de belangrijkste - eerste orde – verkiezingen. De opkomst voor eerste orde verkiezingen is daarom ook hoger dan bij tweede orde verkiezingen. Ook worden stemgedrag en partijkeuze in de tweede orde verkiezingen vaak vanuit de eerste orde afgeleid.

In tabel 1 zien we dat ongeveer 80% van de stemgerechtigden stemt bij 'eerste orde' verkiezingen, tegenover zo'n 50% bij tweede orde verkiezingen. Kijkend naar de laatste vier verkiezingen voor PS en EP is de opkomst in Haarlemmermeer vergelijkbaar met het landelijk opkomstpercentage, soms iets eronder en in sommige jaren iets erboven. Bij de gemeenteraadsverkiezingen zit Haarlemmermeer echter structureel onder het landelijk gemiddelde (zie ook figuur 2).

Tabel 1 Vergelijking 'eerste' en 'tweede' orde verkiezingen.

	Opkomst TK 2021 ²	Opkomst EP 23 mei 2019	Opkomst PS 20 maart 2019 ³	Opkomst GR 21 nov. 2018 ⁴
Haarlemmermeer	80%	40.23%	53.27%	35%
NL gemiddelde	78,71%	41,93%	56,16%	46.29%[54.97%]

Naast een 'tweede orde verkiezing' was de verkiezing in 2018 ook een herindelingsverkiezing waarbij de opkomst overal structureel lager is dan bij reguliere verkiezingen (Ostaijen et.al. 2018). Van alle gemeenten die in 2018 een herindelingsverkiezing hielden was echter de opkomstdaling in Haarlemmermeer het grootst (tabel 2).⁵ Als we de uitslagen van 2014 in Haarlemmermeer en in Haarlemmerliede & Spaarnwoude samennemen, dan staan we met een opkomstpercentage van 50.38% onderaan de selectie van gemeenten in tabel 2. De lage opkomst in 2018 was te verwachten, maar valt vergeleken met andere gemeenten toch op.

¹<https://www.parool.nl/nieuws/verkiezingen-bij-fusie-haarlemmermeer-en-haarlemmerliede~bb4fe2ae/>
<https://www.nhnieuws.nl/nieuws/235301/haarlemmermeer-en-haarlemmerliede-naar-de-stembus-dit-moet-je-weten>

² <https://www.verkiezingsuitslagen.nl/verkiezingen/detail/TK20210317>

³ <https://www.verkiezingsuitslagen.nl/verkiezingen/detail/PS20190320/684842>

⁴ <https://www.verkiezingsuitslagen.nl/verkiezingen/detail/GR20181121/684830>; Percentage is Gemiddelde herverdelingsverkiezingen, tussen haakjes is reguliere gemeenteraadsverkiezingen van 2018.

⁵ Groningen laat eenzelfde neerwaartse trend zien. In Groningen was er een 'week van de democratie' en een podium met activiteiten. Na afloop werd er in Groningen gesproken over meer (herkenbare) stembureaus, het toestaan van stemmen met enkel een geldig identificatiebewijs, een Engelstalige stemwijzer en het meer expliciet wijzen van mensen op hun stemrecht (met name (internationale) studenten). Zie: <https://gemeenteraad.groningen.nl/Documenten/Motie-5-Meer-stembureaus-waar-de-opkomst-het-laagst-is-van-SP-PvdA-GroenLinks-Stad-en-Ommeland-wordt-ingetrokken-1.pdf>; <https://gemeenteraad.groningen.nl/Documenten/20190327-Groningen-Raad-1.pdf>

Tabel 2 vergelijking opkomst herindelingsgemeenten 2018

	Opkomst 21 nov. 2018	Opkomst gem vóór herindeling 2014	Daling in procentpunten
Haarlemmermeer	35.00	50.38	15.38
Groningen	44.05	56.50	12.45
Hoekse waard	46.30	58.70	12.40
Vijfheerenlanden	46.28	57.44	11.16
Noardeast-Fryslân	46.42	56.81	10.39
Altena	52.14	61.81	9.67
Beekdaelen	52.52	60.09	7.57
West Betuwe	52.52	59.44	6.92
Noordwijk	54.03	60.22	6.19
Molenlanden	58.02	61.89	3.87

Opkomst vóór herindeling uitgerekend aan de hand van www.verkiezingsuitslagen.nl waarbij het aantal uitgebrachte stemmen en het aantal kiesgerechtigden van de voormalige gemeenten voor de herindeling in 2014 zijn samengenomen om zo de opkomst te berekenen. In deze tabel zijn Hogeland en Westerkwartier, gemeenten met ook een herindelingsverkiezingen, niet meegenomen door het opgaan van delen van Winsum in beide gemeenten.

Kenmerken gemeente: groei- en meerkernigheid

In eerder onderzoek zagen we een duidelijke dip in de opkomst bij de gemeenteraadsverkiezingen in 2006. Deze dip brachten we toen in verband met de bevolkingsgroei in de vier jaar daarvoor (met name in de wijken Getsewoud en Floriande). Het idee was dat de veelal jonge, nieuwe inwoners van deze wijken niet hadden gestemd, maar dat ze dat wel zouden gaan doen naarmate ze langer in de gemeente wonen en zich daar meer verbonden mee zouden voelen.

Figuur 1 laat echter zien dat (sterke) bevolkingsgroei in latere jaren niet per sé te koppelen is aan een opkomstdaling. In de periode 2006 tot 2018 bleven de wijken Floriande en Getsewoud wijken met een lage opkomst. Het lijkt er dus op dat de bewoners van de wijken Getsewoud en Floriande niet vaker zijn gaan stemmen bij de gemeenteraadsverkiezingen. Andere wijken met een lage opkomst zijn weergegeven in Appendix C. Daar is te zien dat de grotere nieuwbouwwijken niet de enige wijken zijn met een lage opkomst. Naast bovengenoemde wijken hebben de wijken Graan voor Visch en Overbos ook een relatief lage opkomst, maar ook de kernen 'Rijsenhout/Oude meer' en Zwanenburg blijven achter. Bevolkingsgroei lijkt dus niet de enige verklaring te zijn voor de lage opkomst, maar de wijken die snel zijn gegroeid blijven wel achter qua opkomst.

Ook het leeftijdseffect dat we op basis van eerder onderzoek verwachtten, namelijk dat meer ouderen in de bevolking zou leiden tot hogere opkomst, gaat niet op. Door de jaren heen zien we de leeftijdscategorie 25 tot 45 afnemen en het aantal mensen tussen de 45 tot 65 juist toeneemt (figuur 3). Dit is grotendeels een gevolg van het ouder worden en niet door vervanging van die bevolking: de mutatiegraad voor Getsewoud en Floriande ligt al sinds 2011 rond de gemiddelde mutatiegraad van Nieuw Vennep en Hoofddorp (in 2018 9% voor Getsewoud en 11% voor Floriande). Ook in vergelijking met de gehele Haarlemmermeer is dit geen hoge mutatiegraad (in 2018 was deze 11%). Ook de gemiddelde woonduur in beide wijken, in Floriande 10.8 jaar en in Getsewoud 12.2 jaar, suggereert dat de lage opkomst hier niet alleen door vervanging van de inwoners is te verklaren. De mensen die in deze wijken zijn komen wonen zijn ondanks dat zij ouder zijn geworden dus niet vaker gaan stemmen. Het kan zijn dat er sprake is van een 'cohorteffect': deze leeftijdsgroep heeft gedeelde ervaringen en/of karakteristieken waardoor zij minder vaak gaan stemmen, ondanks het ouder worden. Zij hebben die gewoonte niet ontwikkeld en dat effect blijft na-ijlen (Franklin et.al. 2004).

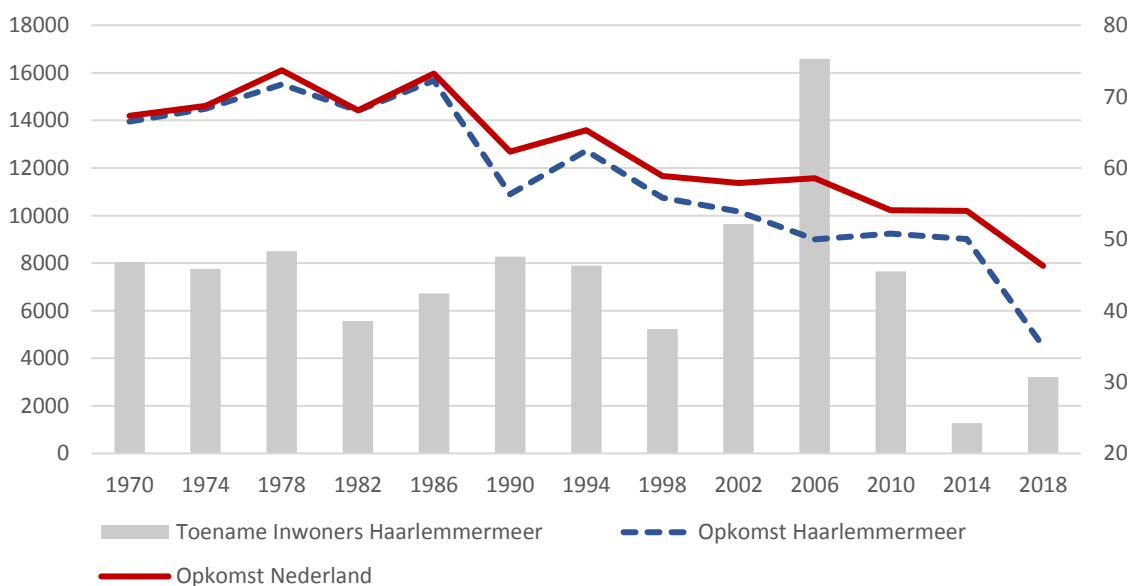
De schoksgewijze groei van een gemeente blijkt ook buiten Haarlemmermeer een opkomst verlagend effect te hebben. Als we kijken naar andere 'groei-kern' gemeenten die dergelijke schokken meemaakten, dan heeft Haarlemmermeer een vrij gemiddelde opkomst (figuur 2). Haarlemmermeer wordt in 1981 aangewezen als

groekern en vanaf 1986 komt de opkomst ook hier onder het Nederlands gemiddelde te liggen. Zijn de wijken die toen zijn gebouwd (Toolenburg, Overbos en Bornholm) en de lage opkomst in de rond 2000 gebouwde nieuwbouwwijken bepalend voor de opkomst? En zijn de mensen die in deze wijken wonen een bepaald 'cohort' mensen dat niet stemt, mogelijk door het groekernkarakter van de gemeente en het karakter van die wijken? Het Planbureau voor de Leefomgeving (PBL) suggereert dat gebrek aan samenhang en een gemeenschappelijke identiteit een rol spelen in de voormalig groekernen (PBL 2012).

Hoe dit cohorteffect precies werkt en waarom groekernen een lagere opkomst hebben is nu niet vast te stellen. Nader onderzoek, samenwerking en/of overleg met andere groekerngemeenten zijn opties om beter in kaart te krijgen wat er aan de hand is. Misschien wordt er in andere groekernen al iets aan opkomst bevorderende maatregelen gedaan en is kennisdeling mogelijk.

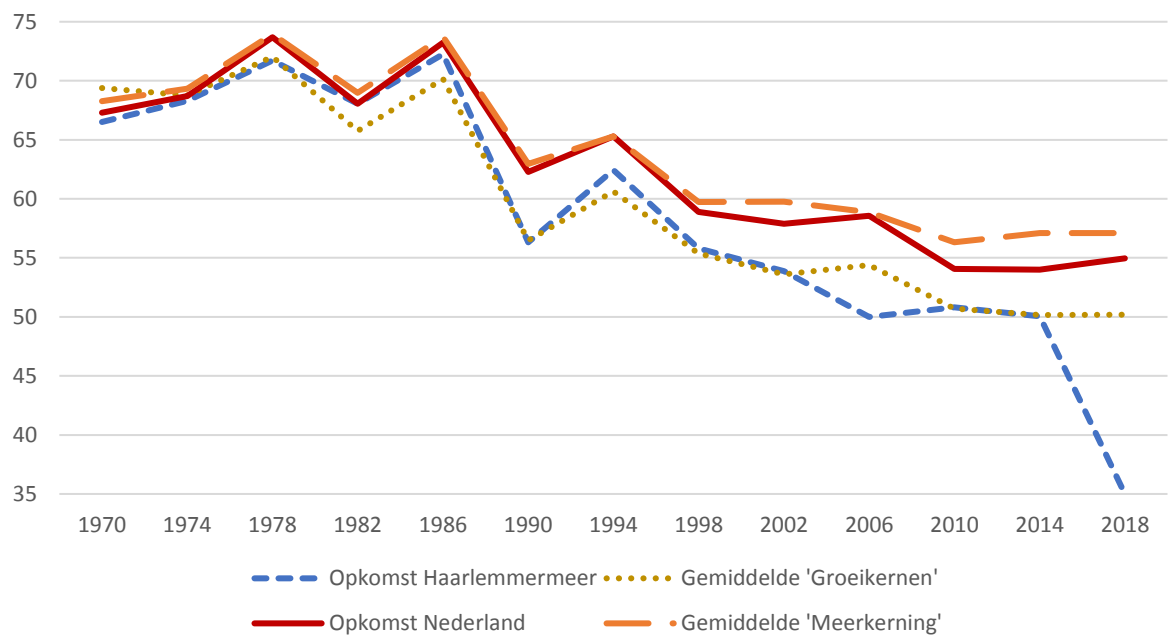
Een andere categorie gemeenten waar Haarlemmermeer wel mee wordt vergeleken zijn 'Meerkernige gemeenten met een centrumfunctie en welvarende inwoners' (Kan et.al., 2014). Maar over de periode 2010-2018 was de gemiddelde opkomst in dat type gemeenten juist hoger dan het landelijk gemiddelde: 56-57%. In Haarlemmermeer hebben naast de groekernwijken ook de oudere kernen Oude Meer, Rijsenhout en Zwanenburg een lagere opkomst, maar deze meerkernigheid lijkt dus geen verklaring voor de lage opkomst te zijn. Ook is er verschil in de opkomst tussen voormalig H&S en Haarlemmermeer binnen de ringvaart. In 2018 lag de opkomst voor voormalig H&S op 38.9%, tegen 34.83% in Haarlemmermeer. Ook in 2014 bracht 58.75% van de stemgerechtigden in Haarlemmerliede & Spaarnwoude zijn/haar stem uit. In de voormalige gemeente Haarlemmermeer was dit 50,05%. De opkomst in Haarlemmermeer lijkt daarmee meer op een groekern gemeente dan op een meerkernige gemeente. Maar het label groekern gaat niet op voor de gehele gemeente.

Figuur 1: Opkomst en bevolkingstoename

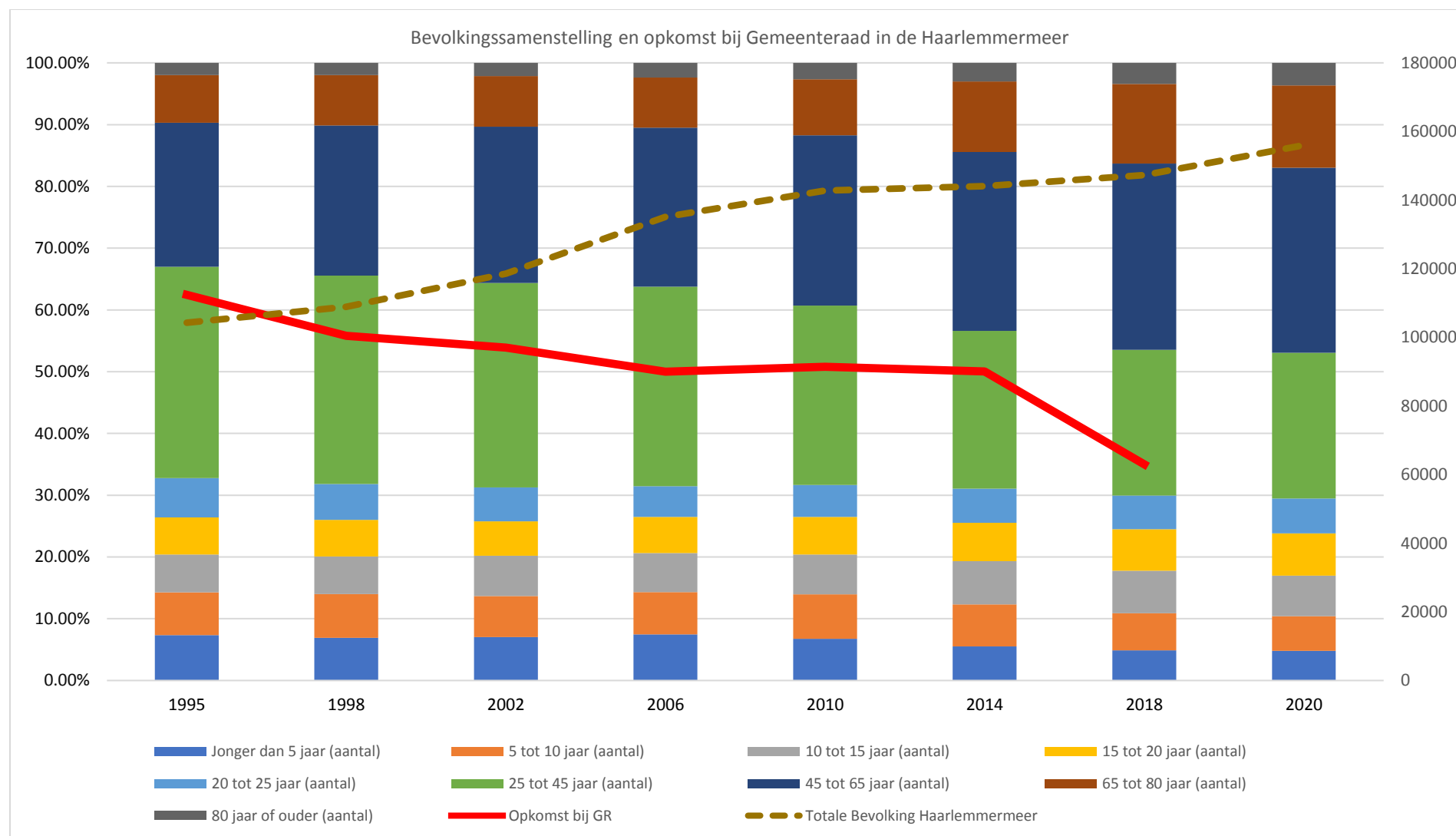


Opkomst gemeenteraadsverkiezingen en bevolkingstoename. De verticale staven geven bevolkingstoename in de 4 jaar voorafgaand aan de verkiezingen weer. De staaf bij 2006 geeft de toename in de periode 2002 tot 2006 weer etc. In 2018 zijn de cijfers van NL die van de andere herindelingsverkiezingen op 21 november opgenomen, de opkomst van de reguliere gemeenteraadsverkiezingen op 21 maart was in 2018 54.97%

Figuur 2: vergelijking andere 'typen' gemeenten



Figuur 3: Opkomst en bevolkingsopbouw



Bron: CBS statline. Leeftijdverdeling en bevolkingstoename in een grafiek. Bevolkingsaantallen uit 1995, waar opkomst uit 1996.

Redenen om niet te stemmen

Eerder Haarlemmermeers onderzoek uit 2016 keek naar factoren waardoor sommige mensen wel of niet stemmen. In opkomstliteratuur kijkt men vaak naar factoren die buiten de invloed van de gemeente liggen: institutionele factoren zoals het kiesstelsel of de omvang van een land/gemeente (Blais 2006) of sociaal demografische factoren zoals leeftijd, inkomen, religiositeit en opleidingsniveau (Ostaaijen 2018; Steenvoorden et.al, 2017). Deze zaken verschillen per wijk en per gemeente en zijn factoren waar men weinig invloed op heeft, maar waar wel rekening mee kan worden gehouden. Het is daarom van belang om mensen die niet stemmen, niet als één groep te zien. De redenen waarom mensen niet stemmen verschillen per persoon en meerdere redenen kunnen tegelijkertijd spelen. Wij behandelen drie verschillende soorten redenen: politieke-, kennis/interesse en situationele redenen. Deze redenen komen uit een onderzoek onder mensen die 'situationeel' niet stemmen en gelden voor mensen met een relatief lage stemkans, vooral bij tweede orde verkiezingen, niet alleen voor 'absolute' niet-stemmers.

Politieke redenen

Een belangrijke reden om niet te stemmen is politiek gedreven. Kiesgerechtigden zeggen: '*Geen enkele partij sluit aan bij wat ik wil*' of '*Ik stem niet uit principe*'. Mensen die deze reden opgeven hebben dus een heldere politieke opvatting, maar stemmen niet uit protest tegen wat er '*nu gebeurt*' of omdat ze geloven dat de (gevestigde) politiek niet over '*mensen zoals zij*' gaat. Landelijke partijen die mensen aanspreken die dit zeggen zijn: FvD, PVV, SP en 50plus, maar ook PvdD, SGP en DENK. Steun voor deze partijen onder mensen die veelal niet stemmen komt voort vanuit bepaalde vormen van ontevredenheid met hoe het huidige politieke landschap functioneert (Kieskompas 2018). Bij de Tweede Kamerverkiezingen van 2021 stemde in Haarlemmeer 11.63% op de PVV, 5.2% op FvD en 4.42% op de SP, samen zo'n 20% van alle stemmen. Deze partijen deden echter niet mee aan de gemeenteraadsverkiezingen. Als het zo is dat PVV-, FvD- en SP-stemmers hun partijvoorkeur vooral vanuit de 'eerste orde' verkiezingen bepalen, kunnen ze het idee hebben dat ze in de gemeente hun stem niet kwijt kunnen. Ook uit het Landelijk Kiezers Onderzoek 2018 blijkt dat vooral SP, D66 en PVV stemmers 'afhaken' bij gemeenteraadsverkiezingen.

Interesse en kennis

Een andere veel voorkomende reden is meer gelinkt aan gebrek aan politiek zelfvertrouwen en/of desinteresse. Mensen geven aan '*niet genoeg te weten van politiek om te stemmen*' of dat '*sommige verkiezingen hun niet interesseren*' (Kieskompas 2018). Deze reden is dus heel anders dan bovengenoemde. Deze mensen hebben '*op dit moment*' geen interesse in gemeentepolitiek of hebben het idee dat ze onvoldoende kennis hebben om te stemmen. Die interesse kan aangewakkerd worden en deze kennis kan worden verworven. Hier liggen kansen voor de gemeente en een opkomst verhogende campagne. Mensen die op lokaal niveau aan campagnemateriaal worden blootgesteld hebben namelijk een hogere kans om te gaan stemmen. De impact van campagnemiddelen is zelfs groter voor 'tweede orde' verkiezingen dan voor 'eerste orde' verkiezingen (Lefevere & Van Aelst 2014: 166). Landelijk en internationaal onderzoek geeft voor een dergelijke campagne een aantal tips:

- *Betrek en informeer (potentiële) stemmers zo vroeg mogelijk*
In eerder onderzoek noemden wij al het idee van de '*first time voter*'. Jonge stemmers moeten de 'gewoonte' om te gaan stemmen nog ontwikkelen. Wanneer iemand heeft gestemd is de kans dat iemand de volgende verkiezing weer gaat stemmen hoger dan wanneer iemand de vorige keer niet heeft gestemd (Green & Shachar 2000). Daarnaast speelt groepsdynamiek hierin ook een rol, zo kan er binnen groepen een sociale druk ontstaan die ervoor zorgt dat iemand de komende verkiezingen weer zal stemmen (Bönisch, Geys en Michelsen 2014; Geys 2006). Het eerder genoemde 'Cohorteffect' speelt hier op: er kan een cohort ontstaan van mensen die niet de gewoonte opbouwen om te stemmen bij hun eerste (tweede-orde) verkiezing in de gemeente en daarom bij latere verkiezingen ook niet zullen stemmen (Franklin et.al. 2004: 38-39).

- *Maak de invloed van de gemeenteraad expliciet*
Mensen die het gemeentebestuur ‘van invloed’ achten gaan vaker stemmen bij de GR (LKO 2018). Inwoners vinden daarnaast onderwerpen in het dagelijks leven belangrijk, waar de gemeente over gaat: fysieke leefomgeving, verkeer, beschikbaarheid en aanbod (sociale huur)woningen (Van der Waal et.al. 2017). Hoewel de interesse en de betrokkenheid bij gemeenten niet is toegenomen na de decentralisaties in het sociaal domein (LKO 2018), liggen op die onderwerpen misschien ook nog kansen. Het zou kunnen helpen om expliciet te maken op welke onderwerpen de gemeente invloed heeft, waarom die van belang zijn voor inwoners en dat verschillende partijen daar verschillende standpunten over hebben.
- *Hoe persoonlijker, hoe beter*
Veel Nederlandse raadsleden en ook *local representatives* in de VS overschatten de invloed van sociale media (Ostaaijen et.al. 2018, Gerber & Green 2015). Uit onderzoek in de Amerikaanse context blijkt juist dat Deur-tot-Deur campagne, brieven met een persoonlijke/relatieve toon, verkiezingsfestivals, digitale stemhulp en herinneringsberichten schijnen te werken. Hierin is de vuistregel: hoe persoonlijker de interacties, hoe beter (Gerber & Green 2015). Onderzoek naar de verkiezingen in 2020 en 2021 waar uit noodzaak juist veel online campagne is gevoerd is nog niet beschikbaar, mogelijk is de impact van *social media* campagne sinds 2018 dus groter dan hier wordt beschreven.
- *Maak de verkiezing spannend*
Onderzoek uit Frankrijk wijst erop dat het uitmaakt voor de opkomst hoe ‘spannend’ de verkiezingen zijn (Dubois & LePrince 2016). Er is robuust bewijs dat meer mensen gaan stemmen wanneer de uitkomst ‘spannend’ is: de ‘kosten’ om te stemmen zijn de ‘baten’ voor een inwoner dan waard, iemands stem maakt namelijk mogelijk het verschil. Dit effect is echter relatief klein (vooral in vergelijking met achtergrondvariabelen zoals de grootte van een district of het electorale systeem (Blais 2006; Cancela & Geys 2016)). Dit resultaat laat zich moeilijker vertalen in een campagne, maar afgezien van “wie de grootste wordt” zou er meer aandacht kunnen zijn voor het belang van de zetelverdeling in de raad.

Situationele redenen

Ten slotte de situationele redenen: mensen gaan dan niet stemmen door persoonlijke omstandigheden of door overmacht. Zij waren bijvoorbeeld in het buitenland of hadden het te druk om te stemmen. Een studie naar de ‘niet geëngageerde stemmer’ liet zien dat in 2004 de meest voorkomende reden om niet te stemmen situationeel was. Mensen waren ‘te druk’ of ze hadden een ‘conflicterend rooster’(Stein en Vonnahme 2008). Een kritische lezing van deze redenen suggereert ook een zeker gebrek aan interesse: als iemand op vakantie is, kan degene iemand anders machtigen om te stemmen. Deze niet-stemmers zullen waarschijnlijk in de toekomst wel gaan stemmen, maar mogelijk haken anderen dan weer af om dezelfde soort redenen. Het gemakkelijker maken om te stemmen kan voor dit soort niet-stemmers over de brug helpen. Stemmen per post en meer toegankelijke stemlokalen hebben bijvoorbeeld een opkomstverhogend effect. De locatie van stembureaus is dan ook een belangrijke factor omdat ‘*kleine verschillen in afstand van een stembureau (...) een significante impact hebben op de opkomst [kunnen hebben]’* (Haspel & Knotts in Stein & Vonnahme 2008: 489). Stembureaus die dus dichtbij de plekken zijn waar mensen vaak komen in hun dagelijkse routines of waar veel mensen wonen kunnen op die manier een positieve rol spelen. Onderzoekers wijzen er echter op dat het moeilijk te zien is *hoeveel* impact een extra stemlokaal heeft: de efficiëntie van deze opkomst verhogende maatregel, en dus de ‘kosten per opgeleverde stemmer’ zijn onduidelijk. Gemeenten die meer uitgeven aan stemfaciliteiten hebben gemiddeld een iets hogere opkomst, maar hier kunnen externe factoren zijn die zowel correleren met hogere uitgaven als een hogere opkomst, zoals meer hoogopgeleide, relatief welvarende inwoners (Geys 2006; Ostaaijen 2018 et.al.).

Aanbevelingen

De komende verkiezingen worden een uitdaging omdat verkiezingen na herverdelingen vaak een lagere opkomst hebben (Allers et.al. 2021). Het is dan ook belangrijk om na de komende verkiezingen de mogelijke opkomst bevorderende maatregelen goed te evalueren. We weten namelijk weinig over hoe we verkiezingsopkomst actief kunnen verhogen. In bovenstaande secties is het nut van campagnemateriaal meermaals besproken, maar daarbij moet de belangrijke kanttekening worden geplaatst dat: *“het wel of niet inzetten van bepaalde communicatiemiddelen geen statistisch significant verschil maakt voor de opkomst.”* (Ostaaijen 2016: 47). Toch doen we op basis van de analyse van opkomstcijfers en de literatuur over niet-stemmers de volgende aanbevelingen:

1. Houdt voor een mogelijke opkomstbevorderende campagne rekening met:
 - a. Er zijn verschillende redenen om niet te stemmen, en meerdere redenen kunnen spelen voor één persoon. Wanneer de maatregelen zich richten op kennis en interesse kan een algemene informerende campagne worden opgezet. Wanneer de maatregelen zich richten op politieke redenen om niet te stemmen ligt het voor de hand dat politieke partijen daar een actieve rol in spelen.
 - b. Brede media-aandacht is niet genoeg, een gerichte campagne werkt beter.
 - c. Hoe persoonlijker de campagne, hoe beter. Het beste is van deur-tot-deur gaan en iemand persoonlijk overhalen te komen stemmen. Uit Amerikaans ‘Get Out The Vote’ (GOTV) onderzoek blijkt dat deur-tot-deur campagnes goed werken door de authentieke, dynamische gesprekken. Iemand telefonisch benaderen op een persoonlijke manier, dus door een gemoedelijk gesprek te houden, is daarom dan ook een goede tweede keuze.
 - d. Laat in de campagne zien dat de gemeente beslissingen maakt over onderwerpen die spelen in het persoonlijke leven van de potentiële kiezers, zoals de openbare ruimte, infrastructuur en huisvesting.
 - e. Als mensen door de meerkernigheid van de gemeente zich moeilijk identificeren met onderwerpen die op gemeentelijk niveau spelen, kunnen onderwerpen *nog* lokaler worden gemaakt door kern/gebieds-specifieke campagne.
 - f. Overschat de rol van sociale media niet, Facebook reminders of advertenties werken minder goed dan vaak gedacht. Houd echter toekomstig onderzoek hierover in de gaten.
 - g. Wat voor campagne dan ook: verhoog de blootstelling aan campagnemateriaal.
 - h. Laat zien dat er meer ‘speelt’ in verkiezingen dan wie de grootste partij is.
 - i. Het organiseren van een verkiezingsevenement is positief voor de opkomst, ook door de media-aandacht die het genereert. Mogelijk is het verbreden van de genodigden, en het meer publiek organiseren van een dergelijk evenement een idee. In Amerikaans onderzoek werd succesvol geëxperimenteerd met laagdrempelige evenementen voor de hele familie op wijkniveau met muziek en (gratis) eten.
 - j. Het opbouwen van een gewoonte om te stemmen bij ‘first time voters’ is ook voor toekomstige GR en TK verkiezingen zinvol. Haarlemmermeer is een gemeente met een jonge bevolking, het is dus belangrijk voor aanstaande en toekomstige verkiezingen om in te spelen op middelbare scholieren in de bovenbouw en studenten in het voortgezet onderwijs.
2. Op verkiezingsdag: Zorg ervoor dat er voldoende stembureaus zijn, dat de stembureaus duidelijk zijn aangegeven en goed bereikbaar zijn.
3. Evalueer direct na de verkiezingen wat er gebeurd is met de opkomst en hoe effectief de maatregelen waren. Dit onderzoek is - net als voorgaande onderzoeken - geschreven in de aanloop van de komende verkiezingen in plaats van na afloop van de verkiezingen. Daardoor is moeilijker te achterhalen wat er daadwerkelijk gebeurd is.

4. Voor de langere termijn:
 - a. In 2017 had de gemeente zo'n 5000 internationale kenniswerkers woonachtig in de gemeente (3.47% van de bevolking). Hoewel niet allen mogen stemmen voor de gemeenteraad, is het aan te raden om te kijken naar hoe de gemeente de groep volwassen internationale 'kenniswerkers' kan aanspreken die dat wel mag.
 - b. Probeer met andere groeikerngemeenten te achterhalen wat de mogelijk diepere verklaringen zijn voor de lage opkomst in deze gemeenten. Begin daarbij bijvoorbeeld met kennisdeling, maar wellicht is een gemeenschappelijk onderzoek of een gemeenschappelijke aanpak mogelijk.

Literatuurlijst:

- Allers, M, Natris, de J. Rienks, H. Greef, de T. (2021) *Is small beautiful? Transitional and structural effects of municipal amalgamation on voter turnout in local and national elections*. Electoral Studies (70)
- Blais, A. (2006) *What Affects Voter Turnout?* Annual Review Political Science (9). 111-125
- Bönisch, P., Geys, B., & Michelsen, C. (2018). *David and Goliath in the poll booth: Group size, political power and voter turnout*. Local Government Studies
- Cancela, J. Geys, B. (2016). *Explaining voter turnout: A meta-analysis of national and subnational elections*. Electoral studies (42) 264-275.
- Dubois, E. Leprince, M. (2016) *Do closeness and stake increase voter turnout? Evidence from election results in small French towns in Brittany*. Regional studies (51) 4. 575-585
- Franklin, M. Lyons, P. Marsh, M. (2004) *Generational Basis of Turnout Decline on established Democracies* Acta Politica (39) 115-151.
- Gerber, A, Green D.P. (2015) *Get out the Vote, How to Increase Voter Turnout*. 2nd edition.
- Geys, B. (2006) *'Rational' Theories of Voter Turnout: A review*. Political Studies Review (4). 16-35.
- Green, D.P. Shachar, R. (2000) *Habit Formation and Political Behaviour: Evidence of consuetude in Voter Turnout*. British Journal of Political Science. (30). 561-573.
- Lefevere, J. Aelst, Van P. (2014) *First order, second-order or third-rate? A comparison of turnout in European, local and national elections in the Netherlands*. Electoral studies (35). 159-170
- Steenvoorden, E. Broekema, B, Waal van der J. (2017) *Lokale Verkiezingen: een lokaal of nationaal feest der democratie?* Bestuurswetenschappen (71) 3. 28-50.
- Stein, R.M. Vonnahme, G. (2008) *Engaging the unengaged voter: Vote Centers and Voter Turnout*. The Journal of Politics (70) 2. 487-497
- Waal van der J. Broekema, B. Steenvoorden, E. (2017) *Uitdagingen voor bestuur en politiek op gemeentenniveau: het burgerperspectief*. Bestuurswetenschappen (71) 3. 51-66

Overige bronnen:

- PBL (2012) *Nieuwe Steden in de Randstad, verstedelijking en suburbaniteit*.
- Kieskompas: Krouwel, A. Lindert van J., Etienne, T. Kutiyski, Y. Pupovac, D. (2018) *Typen niet-stemmers, Onderzoek naar verschillende typen niet-stemmers en hun beweegredenen om sommige verkiezingen wel en andere niet te gaan stemmen*. Onderzoek in opdracht van het ministerie van binnenlandse zaken en koninkrijksrelaties
- Ostaaijen, J. Epskamp, M. Dols, M, Zuydam, S. (2016), *Verbetering op komst, een verkenning naar een effectieve gemeentelijke inzet van communicatiemiddelen voor de opkomst van lokale verkiezingen*.
- Kan, van J. Genugten, van M. Lunsing, J.R., Herweijer, M. (2014) *Verborgene krachten, over de bestuurskracht van vijf typen gemeenten*. Onderzoek in opdracht van het ministerie van binnenlandse zaken en koninkrijksrelaties
- Jansen, G. Denters, B. (2018) *Lokaal Kiezers Onderzoek 2018*, namens Stichting Kiezers Onderzoek Nederland

Appendix A: lijst met typen gemeenten

Groeikernen	Meerkernig, centrumfunctie, welvarend
<i>Haarlemmermeer</i>	<i>Haarlemmermeer</i>
Almere	Alphen aan de Rijn
Capelle aan den IJssel	Amsterdam
Houten	Apeldoorn
Nieuwegein	Beuningen
Purmerend	Ede
Spijkenisse	Lochem
Zoetermeer	Nijkerk
Alkmaar	Noordenveld
Duiven	Renkum
Hellevoetsluis	Woerden
Helmond	Zeist
Hoorn	
Huizen	
Lelystad	
Westervoort	

Bronnen: PBL 2012; van Kan et.al. 2014

Binnen de groeikernen hebben de volgende gemeenten in 2014 en 2010 een lagere opkomst dan Haarlemmermeer: Capelle aan den IJssel; Nieuwegein; Purmerend ;Spijkenisse; Hellevoetsluis; Helmond; Lelystad, en; Westervoort.

Binnen de 'meerkernige welvarende gemeenten met een centrumfunctie' had Beuningen in 2014 een lagere opkomst. In 2010 en 2006 stond Haarlemmermeer onderaan. Amsterdam heeft een lagere opkomst in 2002 en 1998. In 1998 staan ook Beuningen en Apeldoorn met 55.33 en 55.26% onder Haarlemmermeer (55.81%).

Appendix B: Vergelijking Tweede Kamer en Gemeenteraad

Tabel met Percentage stemmen voor partijen Tweede Kamer en Gemeenteraad vergeleken. TK van 2003 zijn hier niet in opgenomen.

	GR 2002	TK 2002	GR 2006	TK 2006	GR 2010	TK 2010	GR 2014	TK 2012	GR 2018	TK 2017
VVD	11.9%	18.1%	12.0%	19.5%	12.3%	24.5%	8.9%	30.5%	6.2%	24.8%
PVV				5.4%		12.7%		8.2%		11.3%
D66	2.4%	4.8%	1.6%	1.5%	6.0%	5.8%	6.8%	5.9%	3.1%	10.2%
CDA	10.5%	21.1%	8.0%	22.3%	6.8%	8.6%	6.2%	4.8%	4.2%	8.6%
GL	6.5%	4.7%	4.8%	3.1%	4.2%	4.1%	3.9%	1.3%	3.4%	6.2%
SP		3.5%	4.1%	10.0%		5.3%		4.5%		4.8%
PvdA	5.8%	9.2%	10.1%	13.6%	5.4%	12.2%	4.3%	15.3%	2.6%	4.2%
50plus								1.8%		3.1%
PVDD				1.7%		1.1%		1.7%		2.6%
CU		1.5%		2.5%		1.7%		1.6%		2.1%
FvD										1.9%
DENK										1.3%
SGP		0.6%		0.5%		0.4%		0.6%		0.6%
TON					2.7%	0.6%				
Fortuyn/LPF		16.2%		0.2%						
HAP			5.7%		5.6%		7.8%		6.0%	
Forza!			1.1%		3.6%		5.5%		4.0%	
CUSGP			2.4%		2.3%		2.2%		1.7%	
1Hrlmr							1.6%		1.3%	
SRH					1.5%		1.3%		1.0%	
GezondHrlm									0.8%	
CDVP							1.2%		0.7%	
LOG	14.3%									
Overig	2.5%	2.5%	1.0%	0.9%	0.3%	0.4%	-	0.8%	-	1.5%
Opkomst	53.9%	82.3%	50.9%	81.2%	50.8%	77.6%	50.0%	77.1%	34.8%	83.6%
Niet Stemmers	46.1%	17.7%	49.1%	18.8%	49.2%	22.4%	50.0%	22.9%	65.2%	16.4%

In deze tabel is gerekend met het totale aantal kiesgerechtigden en de absolute aantallen stemmen voor partijen. De percentages voor de partijen tellen op tot het percentage 'opkomst', en niet tot 100%. 'Opkomst' en 'Niet Stemmers' tellen samen wel op tot 100%. Op deze manier geeft de tabel meer inzicht dan een percentage van het aantal zetels omdat daar niet stemmers niet in worden opgenomen.

Voor onderzoek naar de verschillen in stemvoorkeur tussen tweede en eerste orde verkiezingen zie: Steenvoorden et.al. (2017) en het Lokaal Kiezers Onderzoek (2018).

Appendix C: Overzicht opkomst wijken afgelopen vier gemeenteraadsverkiezingen.

	2006	2010	2014	2018
<i>Hoofddorp Bornholm</i>	50.00%	53.20%	50.36%	34.58%
<i>Hoofddorp Floriande</i>	43.00%	46.61%	45.22%	28.73%
<i>Hoofddorp Graan voor Visch</i>	53.00%	42.60%	37.87%	26.95%
<i>Hoofddorp Noord, Oost, Zuid, West</i>	52.70%	57.10%	55.30%	40.25%
<i>Hoofddorp Overbos</i>	48.00%	45.30%	44.20%	29.19%
<i>Hoofddorp Pax</i>	60.00%	58.90%	59.00%	43.72%
<i>Hoofddorp Toolenburg</i>	49.00%	48.90%	48.44%	34.50%
Hoofddorp Totaal	50.31%	50.33%	49.66%	34.01%
<i>Nieuw Vennep Getsewoud</i>	44.00%	45.50%	43.43%	32.09%
<i>Nieuw Vennep Linqenda</i>	55.00%	49.50%	54.21%	38.21%
<i>Nieuw Vennep Welgelegen</i>	49.00%	51.30%	49.04%	37.60%
<i>Nieuw Vennep West, Zuid, Oost</i>	55.80%	57.86%	55.41%	40.04%
Nieuw Vennep Totaal	49.13%	49.39%	48.12%	35.50%
<i>Badhoevedorp</i>	57.00%	55.40%	55.54%	35.44%
<i>Beinsdorp, Buitenkaag, Burgerveen, Cruquius</i>	52.10%	55.20%	51.05%	37.03%
<i>Lijnden, Lisserbroek</i>	54.50%	51.40%	52.96%	34.25%
<i>Oude Meer, Rijsenhout</i>	52.20%	49.60%	50.14%	33.97%
<i>Vijfhuizen</i>	55.00%	56.30%	55.33%	39.93%
<i>Abbenes</i>	58.00%	55.80%	53.90%	40.41%
<i>Zwaanhoek</i>	51.00%	55.10%	51.50%	39.19%
<i>Weteringbrug</i>	64.00%	58.00%	64.00%	38.28%
<i>Zwanenburg</i>	48.00%	46.50%	46.50%	34.11%
<i>Halfweg</i>				35.01%
<i>Spaarnwoude</i>				40.48%
<i>Haarlemmerliede</i>				48.97%

Appendix D: Opkomst Gemeenteraad en Tweede Kamer vergeleken

Gemeenteraad

	Opkomst Haarlemmermeer	Opkomst NL	Vershil in procentpunten
1970	66.5%	67.3%	-0.8%
1974	68.3%	68.7%	-0.4%
1978	71.7%	73.7%	-2.0%
1982	68.1%	68.1%	0.0%
1986	72.3%	73.2%	-1.0%
1990	56.3%	62.3%	-6.0%
1994	62.4%	65.3%	-2.8%
1998	55.8%	58.9%	-3.1%
2002	53.9%	57.9%	-4.0%
2006	50.0%	58.6%	-8.6%
2010	50.8%	54.1%	-3.3%
2014	50.1%	54.0%	-4.0%
2018	35.00%	46.3%[55.0%]	-11.3%[-20.0%]

Tweede Kamer

	Opkomst Haarlemmermeer	Opkomst NL	Vershil in procentpunten
1971	80.6%	79.1%	1.5%
1972	85.6%	83.5%	2.1%
1977	89.1%	88.1%	1.0%
1981	88.2%	87.0%	1.2%
1982	83.0%	81.0%	2.0%
1986	86.9%	85.8%	1.1%
1989	80.4%	80.3%	0.1%
1994	78.7%	78.8%	-0.1%
1998	75.7%	73.4%	2.3%
2002	82.3%	79.1%	3.2%
2003	82.6%	80.0%	2.5%
2006	81.2%	80.4%	0.9%
2010	77.6%	75.4%	2.2%
2012	77.1%	74.6%	2.5%
2017	83.6%	81.6%	2.0%
2021	79.6%	78.7%	0.8%