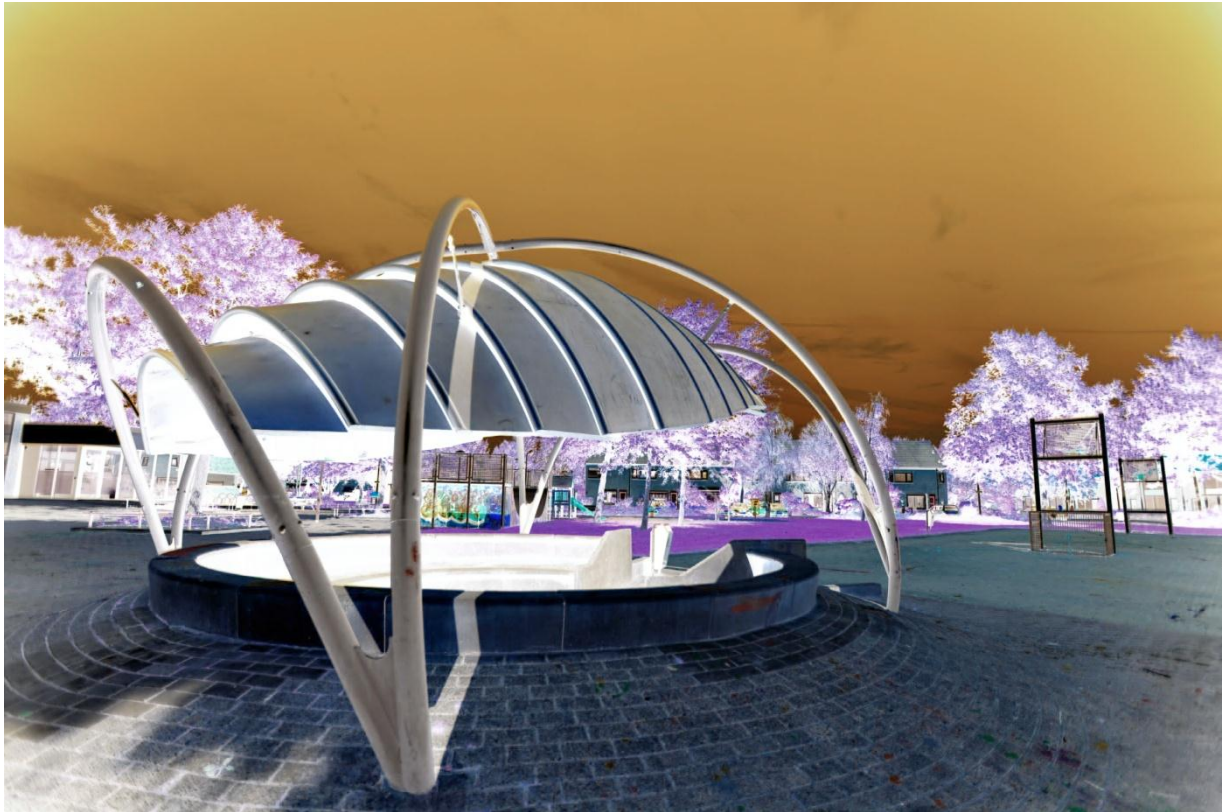


PROGRAMMADOORLICHTING - 4e tranche



Algemene dekkingsmiddelen
Veiligheid
Cultuur, sport en recreatie
Kwaliteit fysieke omgeving

Inhoud

Inleiding	3
Uitgangspunten van de programmadoorlichting	4
2.1 De indeling van een programma	4
2.2 Het formuleren van doelen en activiteiten	5
2.3 Het formuleren van kengetallen en indicatoren.....	6
2.4 Het transparant maken van de beïnvloedbare financiële ruimte.....	6
Doorlichting	9
Programma 1 Algemene dekkingsmiddelen.....	10
Programma 3 Veiligheid	22
Programma 7 Cultuur, sport en recreatie	31
Programma 11 Kwaliteit fysieke omgeving	41

Inleiding

Tijdens de behandeling van de Programmabegroting 2011-2014 heeft de gemeenteraad aangegeven behoefte te hebben aan een programmabegroting die qua inrichting en inhoud beter voldoet aan de wensen van de raadsleden: inzichtelijker in tekst en geld.

Bij de Programmabegroting 2012-2015 is een groot aantal veranderingen doorgevoerd die aan deze wensen tegemoet komen. Naast deze veranderingen voor de programmabegroting is afgesproken in drie jaren alle programma's door te lichten. Bij die doorlichtingen dient extra aandacht te worden besteed aan de opzet van de programma's. De bedoeling is dat daarbij de volledigheid van de informatie, de gestelde doelen, de activiteiten die het doel ondersteunen en de indicatoren worden geëvalueerd. Daarnaast moeten de doorlichtingen inzicht geven in de beïnvloedbare financiële ruimte binnen de afzonderlijke programma's. De doorlichtingen leveren zo per programma het volgende op:

- Een scherper inzicht in wat het programma omvat;
- Een set van heldere, concreet geformuleerde doelen en de daaraan gerelateerde activiteiten;
- Indicatoren die gekoppeld zijn aan de doelen;
- Inzicht in de beïnvloedbare financiële ruimte.

Hiermee komen de doorlichtingen tegemoet aan de volgende wensen van de raad¹:

- Meer samenhang tussen doelen en financiën;
- Betere indicatoren (meer indicatief voor doelen en prestaties);
- Meer aandacht voor nieuw beleid;
- Meer aandacht voor trends en ontwikkelingen;
- Meer inzicht in financiële beslissingsruimte.

Dit rapport is het resultaat van de vierde tranche programmadoorlichtingen². Het geeft aan hoe de programma's 'Algemene dekkingsmiddelen', 'Veiligheid', 'Cultuur, sport en recreatie' en 'Kwaliteit fysieke omgeving' beter ingericht kunnen worden in overeenstemming met de wensen van de raad. Ook geeft het een indicatie van de beïnvloedbare financiële ruimte binnen de programma's.

Dit rapport is als volgt opgebouwd. In het inleidende hoofdstuk beschrijven wij beknopt de aanleiding en het doel van de doorlichting. In hoofdstuk 2 zetten wij de uitgangspunten van deze doorlichting uiteen, daarbij is in deze doorlichting het uitgangspunt voor de bepaling van de beïnvloedbaarheid van subsidies en wettelijke taken aangescherpt. Dit hoofdstuk geeft achtergrondinformatie over de keuzes die wij in de doorlichtingen hebben gemaakt ten aanzien van de inrichting en inhoud van de programma's en de wijze waarop wij de beïnvloedbare financiële ruimte hebben bepaald.

¹Dit zijn de verbeterwensen voor de programmadoorlichtingen zoals verkregen uit:

- Het onderzoek 'Op weg naar een begroting nieuwe stijl' (Team Onderzoek, 2009/2010),
- De financiële beschouwingen bij de Programmabegroting 2011-2014,
- De notulen van de Auditcommissie (november 2010)
- De rekenkamerbrief 2007
- Het advies van Deloitte over verbetering van de programmabegroting (2010)
- Besprekingen met Auditcommissie, Regiegroep en Rekenkamercommissie (2011)

² In de eerste drie tranches zijn de volgende programma's doorgelicht: Bestuur, Publiekcontact, Mobiliteit, Ruimtelijke Ontwikkelingen, Wonen, Economische Zaken, Zorg en welzijn, Werk en inkomen en Jeugd en onderwijs.

Uitgangspunten van de programmadoorlichting

In dit hoofdstuk geven wij ten eerste achtergrondinformatie over de indeling en inhoud van de informatie die per programma in de programmabegroting dient te worden gepresenteerd. De doelstelling van de nieuwe opzet van de programma's is om de leden van de gemeenteraad meer inzicht te geven in de sturingsruimte, terwijl tegelijkertijd een optimale balans wordt gevonden tussen de aan te bieden informatie en een abstractieniveau dat sturen op hoofdlijnen bevordert. Ten tweede geven we in het vervolg van dit hoofdstuk een uiteenzetting over de definitie van beïnvloedbare financiële ruimte zoals wij die hebben geformuleerd voor deze programmadoorlichting.

2.1 De indeling van een programma

Voor de bepaling van het abstractieniveau van de in de begroting aan te bieden informatie is het van belang bewust te zijn van het doel waarvoor de begroting wordt gebruikt. De begroting verandert steeds meer van een besluitvormingsinstrument naar een naslagwerk waarin eerder genomen besluiten (bijvoorbeeld in losse beleidsnota's en de voorjaarsrapportage) bij elkaar zijn gebracht. Wij zien de belangrijkste taken van de begroting dan ook als:

1. een overzicht op de onderlinge samenhang tussen beleidsvelden, activiteiten en budgetten
2. naslagwerk over en uitwerking van de afspraken (op hoofdlijnen) die gedurende het jaar zijn gemaakt ten aanzien van het beleid en de financiën voor de eerstkomende begrotingsjaren.

Dit betekent in de uitwerking onder andere dat meer dan alleen de speerpunten van het beleid worden weergegeven. Ook eerder ingezet beleid en de beleidsnota's waarop ze gebaseerd zijn dienen daarom een plek te krijgen.

Om meer inzicht te bieden in wat een programma allemaal omvat, wat de doelstellingen zijn en hoe die samenhangen met de activiteiten en kosten, is het programma in één lijn opgebouwd:

- het programma begint met een algemeen maatschappelijk doel;
- dat wordt gekoppeld met een aantal beleidsdoelen;
- uit deze beleidsdoelen volgen een aantal activiteiten;
- en per doel worden de kosten duidelijk gemaakt.

Om deze lijn vast te houden is in de programmabegroting elk programma ingedeeld in de volgende vijf onderdelen:

1. Programmaoverzicht

Dit is een compact overzicht van het maatschappelijk doel, de beleidsdoelen, de activiteiten en de budgetten per beleidsdoel.

2. Context

Dit betreft een korte en feitelijke schets van het beleidsterrein, waarin de uitdaging op programmaniveau, de belangrijkste actoren, aandachtspunten, trends en ontwikkelingen en risico's voor het realiseren van het doel staan beschreven.

3. Wat willen we bereiken?

Hier worden het maatschappelijke doel en de beleidsdoelen van het programma met eventueel indicatoren beschreven.

4. Beleidsdoelen

Per beleidsdoel komen achtereenvolgens (in één lijn) aan bod:

Context

Dit is een korte schets van het beleidsdoel, eventueel aangevuld met relevante ontwikkelingen, waarbij het aandachtspunt wordt gemotiveerd. Indien van toepassing wordt de rol van andere actoren omschreven en een onderscheid gemaakt tussen lopend en nieuw beleid.

Wat gaan we daarvoor doen?

- *Activiteiten*: kort en krachtig omschreven wat we gaan doen om het beleidsdoel te realiseren op een hoog abstractieniveau (3-10 activiteiten). Deze worden waar nodig nader toegelicht.
- *Relevant beleid*: Opsomming van regelgeving die dient als grondslag voor het beleid, zowel gemeentelijk als landelijk beleid.

Wat mag het kosten?

- Overzicht van de baten en lasten van dit beleidsdoel voor de komende jaren.
- *Verschillenanalyse*: beknopte toelichting op de oorzaak van het verschil tussen het budget van het begrotingsjaar en het jaar daarvoor (indien dit > € 50.000 bedraagt). Deze toelichting wordt zoveel mogelijk gerelateerd aan besluitvorming en activiteiten.

5. Totaaloverzicht: Wat mag het kosten?

Een meerjarig financieel overzicht van baten en lasten van alle beleidsdoelen.

2.2 Het formuleren van doelen en activiteiten

Maatschappelijk doel

Vanuit de context volgt logischerwijs het maatschappelijke doel. Het maatschappelijke doel is in feite de uitdaging of het maatschappelijke probleem op het hoogste abstractieniveau waarop beleid dient te worden geformuleerd.

Beleidsdoel

Beleidsdoelen bevatten de politieke keuzen die het gemeentebestuur maakt om - op een onderdeel - het maatschappelijke doel te realiseren. Als het maatschappelijk doel als uitdaging/probleem wordt opgevat, dan is het beleidsdoel de manier waarop het bestuur denkt deze uitdaging aan te gaan. Er worden maximaal vijf beleidsdoelen onderscheiden.

Activiteiten

De activiteiten bevatten in de omschrijving een werkwoordsvorm die de kern van de activiteit weergeeft. De activiteiten dienen op zo een abstractieniveau te zijn gedefinieerd dat er maximaal tien activiteiten per beleidsdoel hoeven te worden opgenomen. Concreet genoeg om een activiteit duidelijk te maken, maar niet zo concreet dat het een lange gedetailleerde lijst wordt. Minimaal worden de volgende activiteiten toegelicht:

- De activiteiten die gekoppeld zijn aan een beleidsprioriteit;
- Nieuwe activiteiten;
- De activiteiten waarbij een grote verandering ten opzichte van het voorgaande begrotingsjaar plaatsvindt.

2.3 Het formuleren van kengetallen en indicatoren

Per maatschappelijk en beleidsdoel worden waar mogelijk kengetallen en indicatoren weergegeven.

Kengetallen

Kengetallen gebruiken we om per programma een beeld te scheppen van het beleidsterrein en de meest relevante maatschappelijke trends. Deze gegevens zijn op zichzelf waarde vrij en dienen ter bespreking en duiding voor college en raad. Bij de selectie van kengetallen wordt rekening gehouden met: de beschikbaarheid van de gegevens, de relatie met de doelstellingen en het zo beknopt mogelijk weergeven van het totale beleidsveld

Indicatoren

Waar kengetallen een beeld moeten scheppen van hoe het beleidsterrein eruit ziet ongeacht de doelstellingen, moeten indicatoren juist een compact beeld schetsen van de mate waarin doelstellingen zijn bereikt. Indicatoren zijn in deze doorlichting dus aanwijzingen van het resultaat dat geboekt wordt vanuit de activiteiten die worden ondernomen om doelstellingen te bereiken. Kortom: wat hebben we gepresteerd? Hierbij proberen we zo dicht mogelijk bij het maatschappelijk effect te blijven door per indicator de meest rechterpositie in te nemen op onderstaande schaal:

Input	Proces	Output	Maatschappelijk Effect
Kosten	Activiteiten	Indicatoren	

Omdat het niet voor elke doelstelling mogelijk is om met een indicator een maatschappelijk effect te meten, geven we in de gevallen dat het niet mogelijk is (waar relevant) outputgegevens weer. Als ook dit niet meetbaar is, geven we niets weer. Op dat moment zijn de activiteiten de onderbouwing voor de gemaakte kosten.

Efficiënt meten

Voor zowel de kengetallen als de indicatoren hebben we vanuit efficiëntieoverwegingen zoveel mogelijk proberen te putten uit:

- bestaande registraties;
- indicatoren waarover we reeds (jaarlijkse of tweejaarlijks) gegevens verzamelen;
- benchmarks waaraan de gemeente (jaarlijks of tweejaarlijks) deelneemt.

Hiermee wordt voorkomen dat we additionele definities of dataverzameling moeten toepassen.

2.4 Het transparant maken van de beïnvloedbare financiële ruimte

De beïnvloedbare financiële ruimte in de programmabegroting is het totaal van de financiële middelen in de begrotingsprogramma's die de raad vanaf een bepaald begrotingsjaar zou kunnen ombuigen naar een alternatieve aanwending zonder dat deze ombuiging leidt tot extra kosten. Om het benodigde inzicht in de beïnvloedbare financiële ruimte te verkrijgen wordt per programma een analyse gemaakt van de budgetten.

Het vertrekpunt van de analyse zijn de programmabudgetten, waarbij een relatie wordt gelegd naar de geplande activiteiten/taken binnen het betreffende programma. Voor het bepalen van de mate van beïnvloedbaarheid van de financiële ruimte hanteren wij de volgende uitgangspunten.

Wettelijke taken

De taken waaraan wettelijke verplichtingen ten grondslag liggen zonder ruimte voor keuzes in de invulling zijn niet beïnvloedbaar. Betreft het wettelijke taken waarbij de gemeente zelf de keuzes moet maken voor de invulling en het niveau dan gelden dezelfde regels als bij andere budgetten. Een minimum in euro's is vaak niet aan te geven, daarom wordt in die gevallen het gehele budget als beïnvloedbaar aangemerkt en wordt in de tekst duidelijk aangegeven waar de wettelijke verplichting uit bestaat.

Contractuele verplichtingen

Voor de realisatie van onze doelstellingen sluiten wij veelvuldig overeenkomsten met partijen die het werk voor ons uitvoeren en daarvoor van ons de benodigde middelen ontvangen. Deze contracten worden vaak meerjarig afgesloten en zijn niet kosteloos op te zeggen. Beïnvloedbare ruimte ontstaat pas zodra de contractuele termijnen van de aangegeven verplichtingen zijn verlopen. Indien rekening moet worden gehouden met kosten van beëindiging van contracten, hebben wij de contractuele verplichtingen niet meegerekend in de beïnvloedbare financiële ruimte.

Cofinanciering

Indien wij een activiteit staken die op basis van cofinanciering mede door andere instellingen wordt gefinancierd, dan dienen wij rekening te houden met afkoopkosten. Deze kosten beperken het budgettaire effect van het staken van een dergelijke activiteit.

Indien cofinancieringsafspraken hiertoe ruimte bieden, wordt het netto-budgettaire effect meegenomen in de berekening van de beïnvloedbare financiële ruimte.

Doeluitkeringen

Uitgaven in het kader van doeluitkeringen rekenen wij niet tot beïnvloedbare lasten waarmee budgettaire ruimte kan worden gecreëerd. Feitelijk zijn wij in dit verband niet meer dan een doorgeefluik van uitkeringen die wij van andere overheidsorganen ontvangen. Bij stopzetting van onze rol als doorgever stopt ook de inkomende geldstroom waarmee het budgettaire effect per saldo nihil is.

Bijdragen aan samenwerkingsverbanden

Bijdragen aan samenwerkingsverbanden kunnen niet zonder extra kosten eenzijdig door de gemeente Haarlemmermeer kunnen worden afgebouwd (tenzij de afspraken hiervoor specifieke mogelijkheden bieden). Deze bijdragen nemen wij daarom niet mee in de berekening van de beïnvloedbare financiële ruimte.

Subsidies

Voor subsidies geldt dat middelen pas alternatief kunnen worden aangewend op het moment dat de subsidiebeschikking afloopt. Voor jaarlijks terugkerende subsidies wordt een extra jaar als niet beïnvloedbaar aangemerkt. De instelling kan zo tijdig op wijzigingen inspelen.

Investerings

Investerings leiden tot kapitaallasten (rente en afschrijving). Bij het bepalen van de beïnvloedbaarheid van deze lasten onderscheiden we twee situaties. In de eerste situatie heeft de investering reeds plaatsgevonden. In dit geval kan ervoor worden gekozen om de resterende boekwaarde van de investering versneld af te schrijven waardoor in latere jaren geen kapitaallasten meer worden begroot. Omdat voor versneld afschrijven extra middelen moeten worden ingezet, nemen wij deze optie niet mee in de berekening van de beïnvloedbare financiële ruimte. De tweede situatie betreft investeringen waarvoor een bestuurlijk voornemen bestaat. Bij deze voorgenomen investeringen is er alleen beïnvloedbare ruimte om de reeds begrote middelen alternatief aan te wenden indien er nog geen contractuele verplichtingen zijn aangegaan.

Dotaties aan voorzieningen

Dotaties aan voorzieningen kunnen worden meegenomen in de beïnvloedbare financiële ruimte tenzij de gemeente (contractuele) verplichtingen heeft die uit een voorziening bekostigd worden.

Personeelskosten

Bij het beëindigen van een activiteit kan het betrokken personeel niet volledig flexibel worden ingezet voor een andere activiteit. De vrijvallende ruimte op personeelskosten wordt daarom in de berekening bepaald door het gemiddelde verlooppercentage in het personeelsbestand van de gemeente als geheel over de afgelopen 4 jaar. Dit betekent dat personeelskosten op een beleidsdoel met een percentage van ca 4,7% per jaar zonder reorganisatiekosten kunnen worden omgebogen/afgebouwd;

Eigen baten

Bij het berekenen van de beïnvloedbare financiële ruimte hebben wij geen rekening gehouden met de beleidsvrijheid van de gemeenteraad om leges en belastingen te verhogen. De financiële ruimte is alleen gebaseerd op de kostenkant van de begroting.

Morele verplichtingen

Beïnvloedbare financiële ruimte ontstaat doordat bestaand beleid stopt of wordt stopgezet, tenzij sprake is van contractuele verplichtingen die niet zonder kosten zijn te beëindigen. Waar wij bij het berekenen van de financiële ruimte geen rekening mee hebben gehouden, zijn eventuele morele verplichtingen om voorzieningen in stand te houden.

Door de begroting in detail aan bovengenoemde variabelen te toetsen resulteert per programma een indicatie van de beïnvloedbare financiële ruimte. Wij laten daarbij zien welke variabelen leiden tot financiële ruimte. Ook geven wij aan binnen welke activiteiten de financiële ruimte gevonden is.

Doorlichting

Programma 1: Algemene dekkingsmiddelen

Inleiding

Deze doorlichting is als volgt opgebouwd. Allereerst stellen wij voor om de wijze waarop over de inhoud van dit programma wordt gerapporteerd, aan te passen. In grote lijnen komt de aanpassing erop neer dat programma Algemene dekkingsmiddelen wordt afgeschaft en daarvoor in de plaats een overzicht Algemene dekkingsmiddelen in de programmabegroting wordt opgenomen en grondexploitatie bij programma Ruimtelijke ontwikkelingen wordt ondergebracht. We laten daarbij zien hoe de nieuwe rapportagevorm eruit ziet. De argumentatie achter deze aanpassing en het voorstel voor de nieuwe vorm en inhoud van de rapportage worden in het voorstel toegelicht. Vervolgens komt de analyse van de beïnvloedbare financiële ruimte binnen de verschillende onderwerpen van het huidige programma aan de orde. Tenslotte informeren wij u over een nieuw onderdeel in de programmabegroting dat wij het komende jaar zullen ontwikkelen, te weten een dashboard dat in beknopte vorm inzicht geeft in de financiële flexibiliteit, stabiliteit en weerbaarheid van onze gemeente.

Waarom een aanpassing van de rapportage over Algemene dekkingsmiddelen?

Het huidige programma Algemene dekkingsmiddelen bevat de volgende onderwerpen:

- Belastingen
- Gemeentefonds
- Grondexploitatie
- Financiering/bespaarde rente/dividend
- Onvoorzien en saldo kostenplaatsen

Tot op heden is ervoor gekozen deze onderwerpen te presenteren als onderdelen van een regulier programma in het format dat daarvoor is ontwikkeld. Dit format is opgebouwd vanuit het idee dat aan een programma een maatschappelijk doel en onderliggende beleidsdoelen zijn verbonden. Voor de onderwerpen in het programma Algemene dekkingsmiddelen is deze opzet minder relevant. De reden hiervan is dat sommige onderwerpen (het gemeentefonds en de begrotingsposten onvoorzien en saldo kostenplaatsen) beleidsarm zijn, en dat van de andere onderwerpen (belastingen, grondexploitatie en financiering) de beleidslijnen overeenkomstig de BBV-voorschriften zijn vastgelegd in de paragrafen.

In het Besluit Begroting en Verantwoording provincies en gemeenten (BBV) is met het afwijkende karakter van algemene dekkingsmiddelen rekening gehouden. In artikel 8 lid 5 van het BBV is voorgeschreven dat algemene dekkingsmiddelen niet in een programma moeten worden opgenomen maar in een apart overzicht dat de raad inzicht geeft in de baten en lasten van de verschillende onderwerpen.

Vier van de vijf onderwerpen die in het huidige programma Algemene dekkingsmiddelen zijn opgenomen vallen onder de definitie van algemene dekkingsmiddelen die de commissie BBV hanteert. De enige uitzondering is grondexploitatie. Voor dit onderwerp doen wij een apart voorstel voor opname in de programmabegroting.

Waar vinden we de informatie over algemene dekkingsmiddelen na aanpassing in de programmabegroting?

In deze doorlichting stellen wij voor om informatie over algemene dekkingsmiddelen in de volgende onderdelen van de programmabegroting op te nemen:

- Overzicht Algemene dekkingsmiddelen (nieuw),
- Paragrafen Lokale heffingen, Financiering, grondbeleid en Bedrijfsvoering (bestaand),
- Programma Ruimtelijke ontwikkelingen, onderdeel Grondexploitatie (nieuw),

Overzicht Algemene dekkingsmiddelen

In navolging van de BBV-voorschriften nemen wij in de nieuwe programmabegroting een overzicht Algemene dekkingsmiddelen op. De algemene dekkingsmiddelen die in dit overzicht zijn opgenomen, zijn baten (en daaraan gerelateerde lasten), zonder vooraf bepaald bestedingsdoel, die de gemeente vrij kan besteden. Het gaat behalve om de uitkering uit het gemeentefonds om gemeentebelastingen, dividend, het financieringsresultaat en de verzamelpost overige dekkingsmiddelen. Het overzicht bevat de baten en lasten van de verschillende onderwerpen met een toelichting op de omvang en de ontwikkelingen.

Paragrafen Lokale heffingen, Financiering, Grondbeleid en Bedrijfsvoering

In deze paragrafen van de programmabegroting zijn de beleidslijnen van alle onderwerpen van het huidige programma 1, met uitzondering van het gemeentefonds, vastgelegd. In de nieuwe situatie zal dit niet worden gewijzigd.

Programma Ruimtelijke ontwikkelingen

Dit programma is gericht op het realiseren van een aantrekkelijke, efficiënte, duurzame en goed functionerende ruimtelijke omgeving. Dit maatschappelijke doel willen wij bereiken door actief te sturen op het ontwerp van de openbare ruimte, het gebruik van de ruimte in overeenstemming met het ontwerp en het realiseren van ruimtelijke projecten. Met name het realiseren van ruimtelijke projecten gebeurt voor een belangrijk deel in de vorm van grondexploitaties. Om deze reden is ons voorstel om het onderdeel grondexploitaties uit het huidige Programma 1 Algemene dekkingsmiddelen onder te brengen bij Programma 9 Ruimtelijke ontwikkelingen.

In de volgende paragrafen laten we zien welke informatie in de hiervoor genoemde onderdelen van de programmabegroting wordt opgenomen.

Overzicht Algemene dekkingsmiddelen

In het overzicht Algemene dekkingsmiddelen staan de baten en lasten met toelichting van de volgende onderwerpen:

- Gemeentefonds
- Gemeentelijke belastingen
- Financiering
- Overige algemene dekkingsmiddelen

Hierna geven wij een indruk hoe de verschillende onderwerpen in het overzicht worden weergegeven.

Gemeentefonds

Gemeenten krijgen hun geld voor een belangrijk deel van de rijksoverheid. Een groot deel van de inkomsten komt uit het gemeentefonds. Dat is een fonds waarin het Rijk jaarlijks een deel van de belastingopbrengst stopt en verdeelt over de gemeenten. Gemeenten mogen zelf bepalen waar ze dit geld aan besteden.

De berekening van de uitkering uit het gemeentefonds voor de jaren 2013 en verder is gebaseerd op de decembercirculaire 2012.

Bedragen x € 1.000	2013	2014	2015	2016
Baten				
Algemene uitkering				
Decentralisatieuitkeringen				
Integratieuitkering (WMO)				
Totaal baten				

Toelichting

De belangrijkste maatstaven bij de berekening van de uitkering uit het gemeentefonds zijn:

Maatstaf voor berekening uitkering gemeentefonds	2013	2014	2015	2016
Aantal wooneenheden				
Aantal inwoners				
WOZ-waarden				

De belangrijkste ontwikkelingen en onzekerheden die van invloed zijn op de uitkering uit het gemeentefonds worden vervolgens toegelicht.

Gemeentelijke belastingen

De gemeentelijke belastingen zijn onder te verdelen in twee typen: de echte belastingen en de heffingen. De echte belastingen heten ook wel algemene belastingen omdat de opbrengsten ervan naar de algemene middelen van de gemeente gaan. De gemeenteraad bepaalt dan zelf waaraan de gemeente dat geld besteedt. Voorbeelden van algemene belastingen zijn de onroerendezaakbelasting (OZB), de parkeerbelasting en de hondenbelasting.

Voor heffingen geldt dat de gemeente niet meer mag heffen dan de begrote kosten die gedekt worden met de heffing. Het geld dat wordt betaald voor deze heffingen gebruikt de gemeente om de kosten te dekken. Voorbeelden van heffingen zijn de rioolheffing en de afvalstoffenheffing.

In het overzicht Algemene dekkingsmiddelen gaat het alleen over de echte belastingen. De baten en lasten die verband houden met de heffingen zijn op de programma's geraamd.

Bedragen x € 1.000	2013	2014	2015	2016
Baten				
Onroerendezaakbelasting woningen				
Onroerendezaakbelasting niet woningen eigendom				
Onroerendezaakbelasting woningen niet woningen gebruik				
Liggeld woonschepen				
Toeristenbelasting				
Parkeerbelasting				
Precariobelasting				
Hondenbelasting				
Totaal baten				
Lasten				
Onroerendezaakbelasting woningen				
Onroerendezaakbelasting niet woningen eigendom				
Onroerendezaakbelasting woningen niet woningen gebruik				
Liggeld woonschepen				
Toeristenbelasting				
Parkeerbelasting				
Precariobelasting				
Hondenbelasting				
Totaal lasten				

Toelichting

Kengetallen bij de berekening van de gemeentebelastingen zijn:

Kengetal	2013	2014	2015	2016
Leegstand woningen				
Leegstand niet-woningen				
Aantal woonschepen				
Aantal parkeerplaatsen				
Aantal honden				

De belangrijkste ontwikkelingen en onzekerheden die van invloed zijn op gemeentebelastingen worden vervolgens toegelicht.

Financiering

De financieringslasten bestaan uit de betaalde en berekende rente over onze financieringsmiddelen bestaande uit vreemd en eigen vermogen. De baten bestaan uit renteontvangsten en doorberekende rente over de vaste activa. Het verschil tussen deze baten en lasten is het financieringsresultaat. Daarnaast ontvangen wij van een aantal verbonden partijen jaarlijks dividend.

Bedragen x € 1.000	2013	2014	2015	2016
Baten				
Rente uitgezette middelen				
Doorberekende rente				
Dividend				

Totaal baten				
Lasten				
Rente over externe financiering				
Rente over inzet eigen middelen				
Totaal lasten				

Toelichting

De belangrijkste kengetallen bij de berekening van het financieringsresultaat zijn:

Bedragen per 1 januari x € 1.000	2013	2014	2015	2016
Kortlopende schulden				
Langlopende schulden				
Langlopende vorderingen				
Interne financieringsmiddelen (reserves en voorzieningen)				

De belangrijkste ontwikkelingen en onzekerheden die van invloed zijn op het financieringsresultaat worden vervolgens toegelicht.

Overige algemene dekkingsmiddelen

De overige algemene dekkingsmiddelen bestaan uit drie onderdelen:

- De begrotingspost onvoorzien;
- Stelposten;
- Het saldo van de bedrijfsvoeringkosten en de doorbelasting aan de producten.

Onvoorzien

De begrotingspost Onvoorzien vormt een kleine buffer (€ 237.000) voor kosten die niet vooraf waren te voorzien. Het is ook een onderdeel van de weerstandscapaciteit om grotere risico's af te dekken.

Stelposten

Stelposten zijn budgetten die weliswaar qua omvang bekend zijn maar op het moment van opstellen van de begroting nog niet exact aan de producten kunnen worden toegedeeld.

Saldo bedrijfsvoeringkosten

Bedrijfsvoeringkosten, zoals salarissen en materiële overheadkosten, worden met behulp van een kostenverdeelstaat doorbelast aan de producten en projecten. De doorbelasting vindt plaats bij het opstellen van de programmabegroting. Indien de begroting van de bedrijfsvoeringkosten daarna wordt gewijzigd, wordt deze wijziging niet doorbelast naar de producten maar naar de begrotingspost Saldo bedrijfsvoeringkosten.

Bedragen x € 1.000	2013	2014	2015	2016
Baten				
Onvoorzien				
Stelposten				
Saldo kostenplaatsen				
Totaal baten				
Lasten				
Onvoorzien				
Stelposten				
Saldo kostenplaatsen				
Totaal lasten				

Toelichting

De belangrijkste ontwikkelingen en onzekerheden die van invloed zijn op het saldo van bedrijfsvoeringkosten worden vervolgens toegelicht.

Paragrafen

De volgende paragrafen zijn gerelateerd aan de algemene dekkingsmiddelen:

- Paragraaf Lokale heffingen;
- Paragraaf Financiering;
- Paragraaf Bedrijfsvoering.

Per paragraaf wordt hierna aangegeven welke additionele informatie wij voorstellen om in de paragraaf op te nemen.

Lokale heffingen

- *Onbenutte belastingcapaciteit / kostendekkendheid leges*

De tekst uit de paragraaf Weerstandsvermogen over dit onderwerp wordt verplaatst naar de paragraaf Lokale heffingen. In de paragraaf Weerstandsvermogen wordt een verwijzing opgenomen naar paragraaf Lokale heffingen.

- *Derving OZB-inkomsten door leegstand*

Financiering

- *Schuldratio*

De schuldratio geeft aan welk aandeel van de bezittingen is belast met schulden. Deze ratio is de som van de kortlopende, de langlopende schulden gedeeld door het balanstotaal. Hoe lager de uitkomst hoe gunstiger dit is omdat we dan meer financieren met eigen vermogen.

- *Rentedruk*

De rentedruk heeft betrekking op de rentekosten die wij aan banken betalen. Bij de rentedruk bepalen we hoe hoog de te betalen rentekosten zijn in relatie tot onze totale kosten. Deze verhouding wordt uitgedrukt als een percentage van de totale kosten.

Bedrijfsvoering

- *Actualiteiten en organisatieontwikkelingen (bron sociaal jaarverslag)*

Programma 9 Ruimtelijke ontwikkelingen (toevoeging onderdeel Grondexploitatie)

Hieronder volgen de wijzigingen naar aanleiding van het opnemen van grondexploitaties in Programma 9 Ruimtelijke ontwikkelingen. De wijzigingen betreffen:

- Aanvulling toelichting maatschappelijk doel
- Aanpassing teksten beleidsdoel B

Maatschappelijk doel: Een aantrekkelijke, veilige, efficiënte, duurzame en goed functionerende ruimtelijke omgeving.

Met het actualiseren van de bestemmingsplannen wordt de ruimtelijk juridische basis gelegd voor belangrijke voorwaarden die heden ten dage gelden voor een prettige, veilige en duurzame woon-, werk- en recreatieve omgeving waarin ook oog is voor economische ontwikkeling. In bestemmingsplannen zijn belangrijke rollen weggelegd voor paragrafen betreffende het milieu (natuur en landschappelijke waarden, geluid, bodem- en luchtkwaliteit en watercompensatie), verkeersaspecten, externe veiligheid, historische waarden en beleidsregels van andere overheden die het algemeen ruimtelijk belang beogen te waarborgen. Door zelf de uitvoering van ruimtelijke projecten ter hand te nemen geeft de gemeente actief invulling aan het realiseren van de ruimtelijke opgave waar de gemeente voor staat.

Wat willen we bereiken?

Beleidsdoel B: Haarlemmermeer realiseert ruimtelijke projecten die bijdragen aan het maatschappelijk doel.

De gemeente Haarlemmermeer staat nog steeds voor een grote ruimtelijke opgave. In de ontwerpstructuurvisie Haarlemmermeer wordt uitgegaan van de bouw van circa tienduizend woningen buiten stedelijk gebied en circa vijfduizend woningen binnen stedelijk gebied in Haarlemmermeer. Ook zijn er andere grote projecten zoals de omlegging A9 Badhoevedorp, de ontwikkeling van de A4 zone West, de ontwikkeling in de Zuidrand Hoofddorp en Park 21. Hoewel de ruimtelijke uitdaging groot is, noopt de economische realiteit de gemeente wel tot het besef dat de afzet en productie mogelijk in een ander tempo verloopt dan de gemeente de afgelopen periode met de Vinex-locaties gewend was.

Wat gaan wij daarvoor doen?

Activiteiten

1. Realiseren van woningbouwprojecten
2. Realiseren van kantoren- en bedrijventerreinen
3. Realiseren van recreatieve projecten

Toelichting

1. Realiseren van woningbouwprojecten

In de gemeente wordt een groot aantal projecten gerealiseerd: Tudorpark Hoofddorp, Jansonius Hoofddorp, Nieuwe Kom Nieuw-Vennep, Noordrand Nieuw-Vennep, Boseilanden en nog een scala aan meer kleinschalige projecten. Daarnaast werken we aan de planontwikkeling van toekomstige projecten als Hoofddorp Zuidrand, Sportpark Toolenburg, Badhoevedorp. Zie ook programma 10 Wonen.

2. Realiseren van kantoren- en bedrijventerreinen

De realisatie van kantoren- en bedrijventerreinen staat gezien de economische realiteit in een ander licht dan voorgaande jaren. Dankzij goede afspraken in Plabeka-verband (Platform Bedrijven en Kantoren Metropoolregio Amsterdam) zijn wij in staat te sturen op de fasering van de programmering van kantoren- en bedrijventerreinen. Projecten zijn onder andere Beukenhorst Zuid, A4 Zone West, De President, Cruquius.

3. Realiseren van groen- en recreatieprojecten

Om tegemoet te komen aan de behoefte tot recreëren zet de gemeente in op de realisatie van nieuwe recreatiemogelijkheden als Park21 en groenprojecten volgend uit het raamplan Haarlemmermeer Groen.

Prestatie-indicatoren	Aantal
Te realiseren woningbouwprojecten	
Te realiseren kantoren- en bedrijventerreinen	
Te realiseren recreatieve projecten	

Wat mag het kosten?

Bedragen x € 1.000	2013	2014	2015	2016
Baten				
Grondexploitatie				
Totaal baten				
Lasten				
Grondexploitatie				
Totaal lasten				

Toelichting

Beïnvloedbare financiële ruimte

De beïnvloedbare financiële ruimte is een indicatie van de financiële ruimte waarbinnen beleidsmatige keuzes voor de raad mogelijk zijn. Deze ruimte is voor de programma's bepaald op basis van de in paragraaf 2.4 gedefinieerde uitgangspunten en een analyse van actuele verplichtingen. Eén van de uitgangspunten is dat bij de berekening van de beïnvloedbare financiële ruimte alleen rekening wordt gehouden met de kostenkant van de begroting. Omdat het bij de algemene dekkingsmiddelen in belangrijke mate gaat om begrote baten, is ervoor gekozen om in afwijking op de algemene uitgangspunten bij deze doorlichting zowel de lasten als baten te betrekken.

Een tweede opmerking betreft de beïnvloedbare financiële ruimte in de bedrijfsvoeringkosten. Onderdeel van deze doorlichting is het saldo van de bedrijfsvoeringkosten onder de begrotingspost Overige algemene dekkingsmiddelen. In dit saldo zijn de bedrijfsvoeringkosten, salarissen en materiële overheadkosten, gesaldeerd met de doorbelasting van deze kosten aan de producten. Bij de doorlichting van de andere programma's is de aannahme gedaan dat 4,7% van deze doorbelaste bedrijfsvoeringkosten beïnvloedbaar is als gevolg van een gemiddeld natuurlijk verloop van het personeel dat op de producten wordt ingezet. Dit is per programma gepresenteerd als beïnvloedbare ruimte in personele inzet. In deze doorlichting wordt aanvullend op die informatie de beïnvloedbaarheid van bedrijfsvoeringkosten benaderd vanuit de vraag of aan de bedrijfsvoeringbudgetten verplichtingen ten grondslag liggen en of het kosten zijn die onvermijdbaar zijn. De ruimte die op deze wijze wordt berekend overlapt dus in enige mate de ruimte die op grond van het natuurlijk personeelsverloop is berekend. Desalniettemin geeft het meer informatie over de beïnvloedbaarheid van de bedrijfsvoeringkosten.

In de drie overzichten hieronder hebben wij de beïnvloedbare financiële ruimte weergegeven. Wij laten daar zien wat de herkomst van deze ruimte is. Die herkomst is opgesplitst in drie kostensoorten:

- Kosten van personele inzet (inclusief toegerekende overhead),
- Kapitaallasten als gevolg van investeringen,
- Materiële lasten die samenhangen met de uitvoering van activiteiten.

Overzicht algemene dekkingsmiddelen

Beïnvloedbare financiële ruimte: Overzicht algemene dekkingsmiddelen	€ x 1 mln.			
	2013	2014	2015	2016
Totaal lasten Overzicht algemene dekkingsmiddelen	0,70	-1,07	-1,86	2,73
Totaal baten Overzicht algemene dekkingsmiddelen *)	205,76	198,88	197,13	196,62
Beïnvloedbare financiële ruimte in de lasten:				
A. Beïnvloedbare financiële ruimte in personele inzet, onderdeel belastingen	0,00	0,02	0,03	0,05
B. Beïnvloedbare financiële ruimte in kapitaallasten	0,00	0,00	0,00	0,00
C. Beïnvloedbare financiële ruimte in materiële budgetten	0,00	0,00	0,00	0,00
Beïnvloedbare financiële ruimte in de baten:				
Onbenutte belastingcapaciteit	0,00	0,43	0,43	0,43
Totaal beïnvloedbare financiële ruimte	0,00	0,45	0,46	0,48

*) voor beïnvloedbare ruimte in bedrijfsvoeringkosten zie apart overzicht

Toelichting op beïnvloedbare lasten en baten in het Overzicht Algemene dekkingsmiddelen:

Algemeen

Zoals eerder is opgemerkt, zijn de lasten en baten in dit overzicht niet vergelijkbaar met die in de programma's. De onderwerpen in dit overzicht zijn beleidsarm en technisch van aard. Dit is van invloed op de geringe mate van beïnvloedbaarheid van de budgetten.

Personele inzet

Deze inzet heeft een directe relatie met de uitvoering van de taken in het kader van de inning van gemeentebelastingen. Door het toepassen van de rekenregels op het budget voor personele inzet en de toegerekende overheadkosten (zie paragraaf 2.4) ontstaat vanaf 2014 jaarlijks circa € 15.000 extra ruimte die kan worden ingezet op andere beleidskeuzes.

Baten

Landelijk mag de OZB-opbrengst jaarlijks voor alle gemeenten gezamenlijk maar een beperkte stijging laten zien. Voor 2013 is dit bepaald op 3% (macronorm). Deze norm is inclusief areaaluitbreiding. De inkomstenstijging (dus niet de tariefstijging) is maatgevend. Als een deel van de belastingcapaciteit nog niet is benut, bestaat de mogelijkheid om deze in financieel moeilijke tijden te benutten. Deze onbenutte belastingcapaciteit is voor onze gemeente circa € 0,43 mln.

Kosten bedrijfsvoering

Beïnvloedbare financiële ruimte: Bedrijfsvoeringkosten	€ x 1 mln.			
	2013	2014	2015	2016
Totaal bedrijfsvoeringkosten	37,20	36,70	36,24	36,24
Waarvan:				
- Personele lasten ondersteunende functies	16,30	16,30	16,30	16,30
- Materiële lasten	20,90	20,40	19,94	19,94
Beïnvloedbare financiële ruimte in de lasten:				
A. Beïnvloedbare financiële ruimte in personele inzet	0,00	0,27	1,53	2,30
B. Beïnvloedbare financiële ruimte in kapitaallasten	0,00	0,00	0,00	0,00
C. Beïnvloedbare financiële ruimte in materiële budgetten	2,18	3,96	4,42	4,59
Totaal beïnvloedbare financiële ruimte	2,18	4,23	5,95	6,89

Toelichting op beïnvloedbare bedrijfsvoeringkosten:

Algemeen

Deze analyse heeft betrekking op alle materiële bedrijfsvoeringkosten en de personele lasten van de ondersteunende functies. De financiële ruimte als gevolg van natuurlijk verloop in de formatie van afdelingen in het primaire proces is reeds in de financiële analyse van de producten meegenomen.

Personele inzet

Deze inzet heeft een directe relatie met de uitvoering van de taken door ondersteunend personeel. Door het toepassen van de rekenregels op het budget voor personele inzet (zie paragraaf 2.4)

ontstaat vanaf 2014 jaarlijks circa € 0,77 mln. extra ruimte die kan worden ingezet op andere beleidskeuzes. Voor 2014 is de financiële ruimte beperkt omdat in dat jaar reeds een taakstelling van € 0,5 mln. op de inzet van ondersteunend personeel wordt gerealiseerd.

Kapitaallasten

In het huidige investeringsplan zijn diverse investeringen in de bedrijfsvoering opgenomen. De jaarlijkse kapitaallasten van deze investeringen bedragen circa € 1,1 mln. in 2013 oplopend tot € 2,4 mln. in 2016. In de actualisatie van het investeringsplan die momenteel wordt uitgevoerd, zal een aantal investeringen in de bedrijfsvoering worden geschrapt. Het geactualiseerde investeringsplan zal samen met de Voorjaarsrapportage 2013 ter vaststelling aan de raad worden voorgelegd. Wij kiezen er daarom voor, om de analyse van de ruimte in de kapitaallasten van geplande investeringen in de bedrijfsvoering in deze doorlichting buiten beschouwing te laten.

Materiële lasten

Het budget voor materiële bedrijfsvoeringlasten bedraagt circa € 20 mln. Bij de analyse van de beïnvloedbaarheid van de materiële budgetten is, naast het toepassen van de algemene uitgangspunten 'wettelijke taken' en 'contractuele verplichtingen', ook beoordeeld of de kosten gerelateerd zijn aan basisvoorzieningen in de bedrijfsvoering, zoals gas, elektriciteit en water. De aannahme is gedaan, dat de kosten van basisvoorzieningen niet beïnvloedbaar zijn. Alle overige materiële kosten zijn in meer of mindere mate als beïnvloedbaar aangemerkt. Daarbij maken wij wel de kanttekening dat het verlagen van deze budgetten een negatief effect kan hebben op de effectiviteit en efficiency van de bedrijfsvoering. Beïnvloedbare materiële kosten zijn bijvoorbeeld: huur van decentrale locaties, kantoorkosten, advieskosten, tijdelijke personele aanvulling op de vaste formatie en uitbesteed werk. In totaal lopen de beïnvloedbare materiële bedrijfsvoeringkosten op van € 2,18 mln. in 2013 tot € 4,59 mln. in 2016.

Grondexploitaties

Beïnvloedbare financiële ruimte in Programma 9 Ruimtelijke ontwikkelingen, € x 1 mln.	2013	2014	2015	2016
onderdeel Grondexploitaties				
Totaal lasten Grondexploitaties	41,45	37,34	37,12	17,32
Totaal beïnvloedbare financiële ruimte	0,00	0,00	0,00	0,00

Toelichting op beïnvloedbare kosten Grondexploitaties in Programma 9 Ruimtelijke ontwikkelingen:

Algemeen

De lasten van dit beleidsdoel hebben geen directe beïnvloedbare ruimte in zich. In het Meerjarenperspectief Grondzaken (MPG) wordt halfjaarlijks, per 1 juli en 1 januari, gerapporteerd over de financiële stand van de projecten. In de (t)MPG's wordt inzicht gegeven in de saldi en ontwikkeling van al de financiële mutaties in projecten die kunnen leiden tot mutaties in de reserve Grondzaken.

Daarnaast is op basis van een tussentijdse presentatie van de projectresultaten geoordeeld, dat een vergrote inzet op resultaatverbetering bij de grondexploitaties nodig is. Dit moet leiden tot voorstellen tot verbetering van het resultaat. Deze voorstellen tot verbetering kunnen verandering in programmakosten, opbrengsten en fasering inhouden. Op het moment van deze doorlichting is de uitkomst hiervan nog niet beschikbaar.

Dashboard

Om te laten zien hoe wij er als gemeente financieel voor staan, zullen wij het komende jaar een dashboard ontwikkelen dat inzicht geeft in de flexibiliteit, weerbaarheid en stabiliteit van onze financiële huishouding. Deze drie kenmerken zijn van invloed op de mate waarin wij als gemeente kunnen reageren op ontwikkelingen in onze omgeving en niet-voorzienbare financiële tegenvallers kunnen opvangen. De informatie op het dashboard zullen wij aansluiten op ons financieel beleid dat deels zal worden geactualiseerd. Het inzicht in onze financiële huishouding wordt geconcretiseerd door middel van een aantal kwantificeerbare indicatoren. Waar mogelijk zullen wij de waarde van de indicatoren vergelijken met normen die voor de overheid of in het bedrijfsleven worden gehanteerd. Daarnaast zullen wij door het meerjarig bijhouden van de indicatorwaarden trends zichtbaar maken, die gebruikt kunnen worden bij het richting geven aan de gewenste ontwikkeling van onze financiën.

Programma 3 Veiligheid

Programma 3 Veiligheid is doorgelicht aan de hand van de kaders uiteengezet in hoofdstuk 2 van dit rapport. In dit hoofdstuk geven we de resultaten van de doorlichting weer, door de hoofdlijnen van programma 3 te tonen. Aan het einde van de doorlichting vindt u een overzicht van de voorgestelde aanpassingen. Deze aanpassingen van het programma kunnen in de Programmabegroting 2014-2017 worden geëffectueerd.

Programma 3: Veiligheid	Lasten in 2013 € x 1000	16.725
	% totale begroting	2,4%

Context

Het integraal veiligheidsbeleid (IVB), opgesteld aan de hand van de uitgangspunten van het collegeprogramma, blijft de basis voor het veiligheidsbeleid van de gemeente Haarlemmermeer. Er zullen geen wijzigingen in de context optreden als gevolg van deze programmadoorlichting.

Maatschappelijk doel: Inwoners, bezoekers en ondernemers in Haarlemmermeer zijn veilig.

Ook voor wat betreft het maatschappelijke doel is er geen aanleiding tot aanpassen, het maatschappelijke doel geeft goed weer waar programma 3 over gaat. Voor de volledigheid is toegevoegd dat ook bezoekers veilig dienen te zijn.

In programma 3 waren voorheen vier beleidsdoelen gedefinieerd om het maatschappelijke doel te bereiken:

- Overlast en verloedering in de gemeente Haarlemmermeer nemen af;
- Branden, zware ongevallen en rampen worden zoveel mogelijk voorkomen. Bij het optreden van branden, zware ongevallen en rampen is er zo weinig mogelijk fysieke en materiële schade;
- Inbraken, overvallen, vernielingen en mishandeling worden zoveel mogelijk voorkomen;
- De gemeente Haarlemmermeer en de Veiligheidsregio Kennemerland (VRK) zijn goed voorbereid om incidenten, rampen en crises zo effectief mogelijk te bestrijden.

Met een gedeeltelijk andere definiëring van de beleidsdoelen wordt duidelijker waar het programma voor staat en sluiten de beleidsdoelen beter aan op de onderliggende activiteiten. Het advies is programma 3 op te splitsen in drie beleidsdoelen, in plaats van vier, waarbij de bestaande doelen B en D worden samengevoegd.

Indicatoren en kengetallen

In de Programmabegroting 2013 is voor het maatschappelijke doel de volgende effectindicator opgenomen:

Effectindicatoren	Bron	Metingen			Streefwaarden				
		2007	2009	2011	2012	2013	2014	2015	2016
Waardering van veiligheid van iedereen die woont, werkt en recreëert in Haarlemmermeer	Kijk op de Wijk	7,4	7,3	7,5	-	7,5	-	7,5	-

Het voorstel is om deze effectindicator te schrappen en alleen indicatoren onder de beleidsdoelen op te nemen. De argumentatie daarvoor is dat de huidige indicator 'waardering van de veiligheid door inwoners' slechts een klein deel van het maatschappelijk doel afdekt. Buiten beeld blijven de 'objectieve' veiligheid en de mate waarin Haarlemmermeer voorbereid is op rampen. Bovendien is de zeggingskracht van de huidige indicator beperkt. Het is moeilijk te duiden wat een verschil tussen een 7,3 en een 7,5 in de veiligheidswaardering betekent.

Beleidsdoel A:

Overlast en verloedering in de gemeente Haarlemmermeer worden aangepakt.

Onder beleidsdoel A vallen activiteiten ten behoeve van aanpak overlast en verloedering. Hierbij is onder andere sprake van een voortzetting van de activiteiten uit het Plan Aanpak Overlast en Verloedering uit 2010, waaronder bijvoorbeeld de inzet van straatcoaches.

De aanpak van overlast en verloedering kent overlap met andere programma's. Aanpak van jeugdoverlast heeft bijvoorbeeld raakvlakken met programma 6 Jeugd en onderwijs. Aangezien bij aanpak van jeugdoverlast bijvoorbeeld gaat over de inzet van straatcoaches, is het veiligheidsaspect te groot om deze activiteit volledig in programma 6 onder te brengen. De doelgroep is weliswaar jeugd, maar vanwege het grote veiligheidsaspect wordt toch voorgesteld de verantwoording van deze activiteit ook in programma 3 plaats te laten vinden.

Het verwijderen van graffiti is ook onderdeel van programma 3. Met het verwijderen van graffiti wordt weliswaar verloedering tegengegaan, maar deze activiteit heeft primair betrekking op het schoonhouden van wegen, straten, pleinen en kunstwerken. Het voorstel is om het verwijderen van graffiti onder te brengen in programma 11 Kwaliteit fysieke leefomgeving. Met de verschuiving van het verwijderen van graffiti vindt de verantwoording van deze activiteit eenduidig in het juiste programma plaats.

Indicatoren en kengetallen

In de Programmabegroting 2013 staat bij beleidsdoel A onderstaande tabel met effectindicatoren:

Effectindicatoren	Bron	Metingen					Streefwaarden		
		2007	2008	2009	2010	2011	2012	2013	2014
Mate van ervaren overlast door criminaliteit (waaronder vernielingen).	Kijk op de Wijk	7		6,8		7,1	-	7,1	-
Mate van ervaren overlast veroorzaakt door gedrag van anderen	Kijk op de Wijk	6,9		6,6		7,0	-	7,0	-
Aantal meldingen van overlast veroorzaakt door jeugd.	Politie	1.165	1.500	1.412	1.485	1.173	1.100	1.050	1.050
Aantal incidenten overlast jeugd	Politie	1.289	1.641	1.893	1.597	1.279	1.250	1.200	1.200

De aanpak van overlast en verloedering moet vooral de veiligheidsbeleving van inwoners vergroten. Het voorstel is daarom om de twee rapportcijfers over overlast te vervangen door een kengetal over de veiligheidsbeleving van inwoners. Het aandeel inwoners dat zich zelden / nooit onveilig voelt kan daarmee trendmatig worden gevolgd. Dit is een betere indicator dan twee rapportcijfers over overlast, waarvan je de uitkomst nauwelijks kan duiden. Het is moeilijk om aan te geven wat het verschil tussen een 7,1 en 6,8 betekent. Het is lastig te bepalen of er een relatie is tussen het gevoerde beleid en de

gevoelens van onveiligheid bij inwoners, vandaar dat dit beter een kengetal genoemd kan worden dan een effectindicator.

Het voorstel is om onderstaand kengetal als vervanging van de tabel met effectindicatoren op te nemen:

Kengetal	Bron	Meting		Meetfrequentie
		2009	2012	
Aandeel inwoners dat zich zelden of nooit onveilig voelt in de eigen buurt	Bevolkingsenquête	78%	78%	Één keer per twee jaar

De effectindicatoren die betrekking hebben op de activiteiten voor het aanpakken van jeugdoverlast geven een goede indicatie en kunnen blijven bestaan:

Effectindicatoren	Bron	Metingen					Streefwaarden		
		2007	2008	2009	2010	2011	2012	2013	2014
Aantal meldingen van overlast veroorzaakt door jeugd.	Politie	1.165	1.500	1.412	1.485	1.173	1.100	1.050	1.050
Aantal incidenten overlast jeugd	Politie	1.289	1.641	1.893	1.597	1.279	1.250	1.200	1.200

Activiteiten

1. Toezicht houden op straat;
2. De burger betrekken bij het aanpakken van onveiligheid.

Beleidsdoel B:

Inbraken, overvallen, vernielingen en mishandeling worden zoveel mogelijk voorkomen.

Onder beleidsdoel B vallen de activiteiten om criminaliteit te voorkomen. Bij dit beleidsdoel is er geen noodzaak aanpassingen te doen.

Indicatoren en kengetallen

In de Programmabegroting 2013 staan de volgende indicatoren opgenomen:

Effectindicatoren	Bron	Metingen				Streefwaarden		
		2008	2009	2010	2011	2012	2013	2014
Percentage aangiften woninginbraken op het totale woningbestand	Politie	0,97	1,14	1,25	1,25	0,8	0,8	0,8
Aantal aangiften van bedrijfsinbraak per 1000 inwoners	Politie	502	484	359	246	1,7	1,7	1,7

Effectindicatoren	Bron	Metingen				Streefwaarden		
		2008	2009	2010	2011	2012	2013	2014
Aantal overvallen per 1000 inwoners	Politie	0,15 21 totaal	0,19 28 totaal	0,10 14 totaal	0,07 10 totaal	0,10	0,10	0,10
Aantal aangiften van vernieling per 1000 inwoners	Politie		8,4 1.195 totaal	8,52 1.219 totaal	7,36 1.035 totaal	7,3	7,3	7,3
Aantal aangiften van bedreiging, mishandeling en huiselijk geweld per 1000 inwoners	Politie			3,56 508 totaal	3,56 511 totaal	3,5	3,5	3,5

De bestaande indicatoren zijn uitstekend geschikt om de criminaliteitsontwikkeling door de jaren te volgen en geven een goede indicatie over de mate waarin het beleidsdoel gerealiseerd wordt. Het voorstel is om deze indicatoren te handhaven.

Activiteiten

1. Het aanpakken van woninginbraken;
2. Het aanpakken van overvallen (bevorderen veilig ondernemen);
3. Het aanpakken van veel voorkomende criminaliteit.

Beleidsdoel C:

Het verzekeren van de doelmatige en slagvaardige hulpverlening op het gebied van brandweezorg, crisisbeheersing en geneeskundige hulpverlening.

Dit beleidsdoel bestond uit twee aparte beleidsdoelen. Het voorstel is om deze samen te voegen tot bovenstaand beleidsdoel C. De activiteiten die onder de voormalige beleidsdoelen vielen, zijn grotendeels samen te vatten in de deelname van Haarlemmermeer aan de gemeenschappelijke regeling Veiligheidsregio Kennemerland (VRK). Bijna alle activiteiten op gebied van preventie, brandweezorg en rampenbestrijding zijn ondergebracht bij de VRK. Er liggen echter ook taken bij de gemeente, bijvoorbeeld op het gebied van crisisbeheersing. De scheidslijn tussen taken die de VRK uitvoert en taken waarvan beleid en uitvoering bij de gemeente ligt, is niet altijd even scherp. Door al deze activiteiten in één beleidsdoel onder te brengen, is er geen sprake van overlap tussen twee afzonderlijke beleidsdoelen.

Indicatoren en kengetallen

Bij de twee beleidsdoelen die nu zijn samengevoegd stonden de volgende effectindicatoren:

Effectindicatoren	Bron	Metingen				Streefwaarden		
		2008	2009	2010	2011	2012	2013	2014
Percentage vergunningplichtige bedrijven en instellingen dat beschikt over een gebruiksvergunning.	Brandweer	95	95	95	96	95	95	95
Percentage scholen dat voldoet aan de brandveiligheidsvoorschriften	Brandweer	11%			45%	75%	85%	100%
Aantal controles uitgevoerd door de brandweer	Brandweer		1.800	1.426	1.390	1.470	1.470	1.470
Aantal controles uitgevoerd door milieu inspecteurs	Gemeente				337	330	330	330

Prestatie-indicatoren	Bron	meting (jaar)	Streefwaarden		
			2012	2013	2014
Oordeel van de Inspectie Openbare Orde en Veiligheid over de voorbereiding op crises en rampen.	Rapportage IOOV	Positief (2010)	Positief	Positief	Positief
Aan de eisen van opleiden, trainen en oefenen wordt voldaan.	- Opleidingsplan VRK - Opleidingsplan Haarlemmermeer (inclusief Schiphol)	89% (2010)	100%	100%	100%
Het Crisisbestrijdingsplan Schiphol (CBPS) voldoet tenminste aan het landelijk vereiste kwaliteitsniveau.	- Stuurgroep CBPS - Rapportage Inspectie OOV - Rapportage Inspectie IVW	Voldoet (2011)	Voldoet	Voldoet	Voldoet
Oordeel van de Inspectie Openbare Orde en Veiligheid over het optreden tijdens een crisis.	Rapportage Inspectie OOV	Positief (2009: Poldercrash)	Positief (indien van toepassing)	Positief (indien van toepassing)	Positief (indien van toepassing)

Naast de samenvoeging van twee beleidsdoelen is het tevens zinvol de indicatoren aan te passen. Het voorstel is om de indicator "het percentage vergunning plichtige bedrijven en instellingen dat beschikt over een gebruiksvergunning" te schrappen, aangezien deze weinig fluctueert en minder goed aansluit bij het beleidsdoel dan de overige indicatoren. De overige drie indicatoren: scholen voldoen aan brandveiligheidsvoorschriften, aantal controles uitgevoerd door de brandweer en aantal controles door milieu inspecteurs op brandveiligheidsregelgeving kunnen blijven bestaan.

Doordat een aantal taken op gebied van rampenbestrijding en brandweezorg naar de VRK is gegaan, kunnen twee indicatoren vervallen: het crisisbestrijdingsplan Schiphol voldoet en aan de eisen van opleiden, trainen en oefenen wordt voldaan. De andere twee indicatoren, met oordelen van de inspectie, zijn alleen interessant als hieraan niet voldaan wordt. Indien geen positieve beoordeling van de Inspectie OOV verkregen wordt, dan is dit iets om toe te lichten in de tekst waarin verantwoording wordt afgelegd. Het voorbereid zijn op rampen is moeilijk in een indicator te vangen. Daarom is het voorstel om te beschrijven wat je als gemeente doet om goed voorbereid te zijn op rampen in plaats van het opnemen van een indicator. Beide indicatoren zullen niet meer worden opgenomen, waarbij er ruimte is in de toelichting om in te gaan op eventuele onregelmatigheden in de beoordelingen van de inspectie.

De volgende effectindicatoren zijn wel geschikt en zullen in de programmabegroting blijven staan:

Effect en prestatie indicatoren	Bron	Metingen				Streefwaarden		
		2008	2009	2010	2011	2012	2013	2014
Percentage scholen dat voldoet aan de brandveiligheidsvoorschriften	Brandweer	11%			45%	75%	85%	100%
Aantal controles uitgevoerd door de brandweer	Brandweer		1.800	1.426	1.390	1.470	1.470	1.470
Aantal controles uitgevoerd door milieu inspecteurs op brandveiligheid	Gemeente				337	330	330	330

Activiteiten

1. Deelnemen aan de gemeenschappelijke regeling Veiligheidsregio Kennemerland;
2. Uitvoeren van de wettelijke taak ten aanzien van inspecties omtrent brandveiligheidsvoorschriften;
3. Bevorderen van intergemeentelijke samenwerking op gebied van crisisbeheersing;
4. Bevorderen van "plan-do-check-act"-cyclus voor crisisbeheersing.

Beïnvloedbare financiële ruimte in programma 3 Veiligheid

De beïnvloedbare financiële ruimte is een indicatie van de financiële ruimte waarbinnen beleidsmatige keuzes voor de raad mogelijk zijn. Deze ruimte is bepaald op basis van de in paragraaf 2.4 gedefinieerde uitgangspunten en een analyse van actuele verplichtingen in programma 3 Veiligheid.

Voor programma 3 is jaarlijks € 15,6 miljoen aan budget beschikbaar om de beleidsdoelen te realiseren. In 2013 is het budget ongeveer € 1,1 miljoen hoger vanwege het project voor het ruimen van niet gesprongen explosieven. Het structureel beschikbare budget is voor ongeveer 15% gerelateerd aan personele lasten (inclusief toegerekende overhead), voor ongeveer 3% aan kapitaallasten en voor ongeveer 82% aan materiële lasten. In het overzicht hieronder hebben wij de beïnvloedbare financiële ruimte weergegeven. Wij laten daarin zien wat de herkomst van deze ruimte is. Die herkomst is opgesplitst in drie kostensoorten:

1. Kosten van personele inzet (inclusief toegerekende overhead);
2. Kapitaallasten als gevolg van investeringen;
3. Materiële lasten die samenhangen met de uitvoering van activiteiten.

programma 3 Veiligheid	x € 1 miljoen				
	2013	2014	2015	2016	2017
Totale lasten programma 3					
Beïnvloedbare financiële ruimte:	16,73	15,57	15,62	15,64	
A. Beïnvloedbare financiële ruimte in personele inzet	-	0,11	0,21	0,31	
B. Beïnvloedbare financiële ruimte in kapitaallasten (rente en afschrijving)	-	-	-	-	
C. Beïnvloedbare financiële ruimte in materiële budgetten van de volgende activiteiten:					
<i>Opsporen en ruimen explosieven</i>	-	-	-	-	
<i>Openbare orde</i>					
Integrale Veiligheid	-	-	0,09	0,09	
Schone openbare ruimte	-	-	-	0,12	
Verwijderen graffiti van objecten	-	0,05	0,10	0,16	
Openbare orde	-	0,02	0,02	0,02	
<i>Brandweer</i>					
Crisisbeheersing	-	0,02	0,02	0,02	
Veiligheidsregio BRW	-	-	-	-	
Regionale Brandweer Kennemerland	-	-	-	-	
VRK Bijdrage MICK / VBK	-	-	-	-	
Bijdrage GHOR					
Post Schiphol	-	-	-	-	
Brandweer algemeen	-	0,22	0,22	0,22	
<i>Brandweer huisvesting</i>					
Repressie beroeps H'meer zuid	-	0,00	0,00	0,00	
Repressie vrijwilligers Badhoevedorp	-	0,01	0,01	0,01	
Repressie vrijwilligers Lisserbroek	-	0,01	0,01	0,01	
Repressie vrijwilligers Nieuw-Vennep	-	0,01	0,01	0,01	
Repressie vrijwilligers Rijsenhout	-	0,01	0,01	0,01	
Repressie vrijwilligers Zwanenburg	-	0,01	0,01	0,01	
BRW kazerne Hoofddorp	-	0,31	0,31	0,31	
<i>Brandweer voormalig personeel / FLO</i>	-	-	-	-	
Totale beïnvloedbare financiële ruimte in materiële budgetten	0,00	0,67	0,81	0,98	
Totaal beïnvloedbaar financiële ruimte	0,00	0,78	1,02	1,29	
Beïnvloedbare financiële ruimte als % van totale lasten	0%	5%	7%	8%	

Toelichting op de beïnvloedbare financiële ruimte

Algemeen

De beïnvloedbare financiële ruimte van programma 3 is in 2014 ongeveer 5%. Dit loopt op naar 7% in 2015 en 8% in 2016. Dit relatief lage percentage van beïnvloedbare ruimte heeft voornamelijk te maken met onze bijdrage aan de VRK. Theoretisch kunnen we uit de gemeenschappelijke regeling stappen, deze optie wordt echter buiten beschouwing gelaten. De bijdrage aan de VRK die in

programma 3 verantwoord wordt, bestaat volledig uit een bijdrage voor de uitvoer van wettelijke taken. Hierdoor is de beïnvloedbaarheid uiterst gering, ook vanwege het feit dat het takenpakket van de VRK de afgelopen tijd richting het wettelijke minimum is gereduceerd. Wel ontstaat elk jaar extra beïnvloedbare ruimte in de personele inzet en zijn enkele budgetten beïnvloedbaar, bijvoorbeeld voor wat betreft onderhoud van brandweerkazernes.

Personele inzet

Deze inzet heeft een directe relatie met de voorbereidingen en uitvoering van de beleidsdoelen van het programma. In paragraaf 2.4 wordt toegelicht in welke mate personele inzet beïnvloedbaar is, uitgegaan wordt van een jaarlijkse beïnvloedbare ruimte van 4,7%. Door bij de personeelslasten deze rekenregel toe te passen, ontstaat vanaf 2014 jaarlijks ongeveer € 0,1 miljoen aan extra beïnvloedbare ruimte die op andere beleidsterreinen zou kunnen worden ingezet. Een uitzondering hierop betreffen de salarislasten voor voormalig (brandweer)personeel. Deze lasten worden niet meegenomen in de beïnvloedbare ruimte van programma 3. De lasten voor het Functioneel Leef tijdsontslag (FLO) komen tot uitdrukking in de materiële lasten.

Kapitaallasten

De kapitaallasten zijn een gevolg van reeds gedane investeringen of investeringen die in 2013 afgerond worden. Deze zijn daardoor niet beïnvloedbaar. Er zijn voorbereidingen gaande om de 3e fase van regionalisering tot uitvoering te brengen. Dit zou betekenen dat de brandweerkazernes overgedragen gaan worden aan de VRK, waardoor het budget voor de kapitaallasten overgedragen zal worden aan de VRK.

Materiële lasten

Een groot gedeelte van de materiële lasten in programma 3 bestaat uit onze bijdrage aan de VRK (€ 10,1 miljoen). Het gaat in programma 3 om de bijdrage voor de (regionale) brandweer, de meldkamer, het veiligheidsbureau en de GHOR (Geneeskundige Hulpverleningsorganisatie in de Regio). De bijdragen aan de VRK voor de GGD worden verantwoord in programma Zorg en Welzijn. Zoals hierboven aangegeven worden deze bijdragen als niet beïnvloedbaar aangemerkt.

In samenwerking met de VRK wordt geprobeerd de kosten voor Functioneel Leef tijdsontslag (FLO) zo laag mogelijk te houden. Er is sturing mogelijk, bijvoorbeeld door het openhouden van de verschillende keuzes die werknemers hebben. Deze mogelijkheden zijn echter te beperkt om het budget als beïnvloedbaar aan te merken, ook omdat in de bestuursafspraken met de VRK afgesproken is dat de kosten van deze verworven rechten door de gemeente van herkomst worden gedragen.

Ook onze bijdrage aan brandweezorg Schiphol is met een bedrag van € 1,1 miljoen een grote materiële uitgave in programma 3. Met Schiphol is een meerjarig convenant afgesloten, dit budget is daarom niet beïnvloedbaar. Het kan zijn dat vanwege de Wet veiligheidsregio's dit convenant overgedragen gaat worden aan de VRK. In dat geval komt onze bijdrage via de VRK bij brandweer Schiphol terecht, dit heeft echter geen gevolgen voor het budget.

De onderhoudsbudgetten voor de brandweerkazernes zijn wel beïnvloedbaar. Hierbij dient de kanttekening te worden gemaakt dat indien de kazernes overgedragen worden aan de VRK, de bijhorende onderhoudsbudgetten eveneens overgedragen dienen te worden.

Het contract met De Meerlanden voor het schoonhouden van de openbare ruimte loopt tot en met 2015. Het verwijderen van graffiti zal ondergebracht gaan worden in programma 11, vanaf 2016 is het budget beïnvloedbaar.

Tot slot wordt het budget voor het Veiligheidshuis en Burgernet vanaf 2015 als beïnvloedbaar aangemerkt.

Wijzigingen ten opzichte van Programmabegroting 2013-2017

- Overheveling van het verwijderen van graffiti van programma 3 Veiligheid naar programma 11 Kwaliteit fysieke leefomgeving. Dit was ondergebracht in beide programma's, geadviseerd wordt om dit volledig bij programma 11 onder te brengen aangezien het primair betrekking heeft op het schoonhouden van wegen, straten, pleinen en kunstwerken;
- Het samenvoegen van de beleidsdoelen "Branden, zware ongevallen en rampen worden zoveel mogelijk voorkomen. Bij het optreden van branden, zware ongevallen en rampen is er zo weinig mogelijk fysieke en materiële schade" en "De gemeente Haarlemmermeer en de Veiligheidsregio Kennemerland (VRK) zijn goed voorbereid om incidenten, rampen en crises zo effectief mogelijk te bestrijden" tot één beleidsdoel: "Het verzekeren van de doelmatige en slagvaardige hulpverlening op het gebied van brandweezorg, crisisbeheersing en geneeskundige hulpverlening".

Programma 7 Cultuur, sport en recreatie.

Programma 7 Cultuur, sport en recreatie	Lasten 2013 in € x 1.000	44.172
	% totale begroting	12.1%

Context

Doel van dit programma is om ervoor te zorgen dat zoveel mogelijk inwoners deel kunnen nemen aan activiteiten en gebruik kunnen maken van voorzieningen en middelen op het gebied van vrijetijdsbesteding. Dit past binnen de gemeentelijke visie dat, naast wonen en werken, een goed cultureel, sportief en recreatief aanbod in activiteiten en accommodaties een essentiële pijler is voor het maatschappelijke belevingsniveau van Haarlemmermeer. Dit draagt actief bij aan de eigen verbondenheid en betrokkenheid van onze inwoners en maakt Haarlemmermeer tot een aangename gemeente met hoge sociale en economische aantrekkingskracht voor de huidige en toekomstige inwoners en bezoekers van Haarlemmermeer.

Maatschappelijk doel: Inwoners voelen zich thuis en beschikken over voldoende mogelijkheden tot ontspanning en vrijetijdsbesteding en nemen deel aan culturele, sportieve en recreatieve activiteiten in de gemeente

Cultuur, sport en recreatie zijn gebieden waarin mensen zich kunnen ontplooiën en waarmee ze kunnen ontspannen. Om dit mogelijk te maken creëren wij een omgeving waar jong en oud zich thuis voelt, meedoet en kansen krijgt, gefaciliteerd en gestimuleerd wordt door een gevarieerd aanbod aan vrijetijdsbesteding, waarbij zowel actieve als passieve deelname van belang is. Daarnaast maken cultuur, sport en recreatie ontmoeting mogelijk en versterken daarmee de sociale samenhang en cohesie tussen onze inwoners.

Wij bieden een divers, laagdrempelig en kwalitatief hoogwaardig aanbod van voorzieningen en diensten. Een actueel aanbod en het bieden van goede voorzieningen zijn randvoorwaarde schepend om het leven aantrekkelijk te maken en te houden voor zowel de huidige als de toekomstige inwoners. Dit geldt naast accommodaties ook voor een breed aanbod van activiteiten, evenementen en gezond verenigingsleven voor zowel sport als cultuur.

Op recreatiegebied ontwikkelen en onderhouden we een goed toegankelijk, veilig en gevarieerd aanbod van speel-, sport en ontmoetingsplekken in de openbare buitenruimte (voor de jeugd) en een voldoende aanbod van bereikbare gevarieerde recreatiegebieden en -voorzieningen in de Haarlemmermeer (inclusief evenementen).

In programma 7 waren voorheen vier beleidsdoelen gedefinieerd om het maatschappelijke doel te bereiken:

- Inwoners kunnen actief en/of passief deelnemen aan een breed aanbod van culturele activiteiten en gebruik maken van voorzieningen van goede kwaliteit.
- Behouden van cultureel erfgoed Haarlemmermeer.
- Inwoners kunnen actief deelnemen aan sport en het aanbod aan sportmogelijkheden is breed toegankelijk en van goede kwaliteit.
- Inwoners kunnen voldoende recreëren in Haarlemmermeer en er zijn voldoende gevarieerde recreatiegebieden en -voorzieningen die goed bereikbaar zijn (inclusief evenementen). Er is een

goed toegankelijk, veilig en gevarieerd aanbod van speel-, sport- en ontmoetingsplekken in de openbare buitenruimte voor de jeugd.

In deze doorlichting wordt voorgesteld de eerste twee beleidsdoelen samen te voegen en dit terug te brengen naar de volgende drie nieuwe beleidsdoelen:

- a) Inwoners nemen deel aan een breed aanbod van culturele activiteiten en maken kennis met de culturele historie van Haarlemmermeer, waarvoor wij het cultureel erfgoed behouden.
- b) Inwoners bewegen actief en nemen deel aan sport
- c) In Haarlemmermeer zijn voldoende aantrekkelijke mogelijkheden om te recreëren

Met deze nieuwe indeling wordt invulling gegeven aan de kern in dit programma: het aanbieden van een gevarieerd aanbod aan culturele, sportieve en recreatieve activiteiten.

Indicatoren en kengetallen

In de programmabegroting 2013 zijn geen indicatoren opgenomen bij het maatschappelijk doel.

Per beleidsdoel wordt aangegeven welke indicatoren verdwijnen of behouden blijven en met welke reden. De nieuwe indicatoren en kengetallen worden vervolgens getoond en onderbouwd. In lijn met het nieuwe cultuurbeleid, waar de erfgoednota deels onderdeel van uitmaakt, worden beleidsdoel A en B in het nieuwe programma samengevoegd.

Beleidsdoel A: Inwoners nemen deel aan een breed aanbod van culturele activiteiten en maken kennis met de culturele historie van de Haarlemmermeer, waarvoor wij het cultureel erfgoed behouden.

Cultuur is een van de kernthema's van het collegeprogramma. Naast wonen, werken, sport en recreëren is een goed cultureel aanbod een essentiële pijler voor het maatschappelijke belevingsniveau van Haarlemmermeer. Wij waarborgen en stimuleren een cultureel programma dat aansluit bij onze inwoners, bedrijven en bezoekers. Een actief cultuurbeleid met uitvoeringsprogramma dat er voor zorgt dat zij nu en in de toekomst met plezier in onze gemeente wonen, werken en verblijven.

Wij zetten in op het optimaal benutten van de aanwezige culturele infrastructuur en het versterken daarvan. Tevens kiezen wij ervoor om, naast een maatschappelijk relevant niveau aan basisvoorzieningen en activiteiten, onze instellingen volop de ruimte te geven om hun eigen cultureel ondernemerschap uit te bouwen.

Wij kiezen daarom bewust voor een nieuwe rolverdeling tussen gemeente en de culturele instellingen. Dit houdt in: de gemeente investeert in de maatschappelijke vraag', middels het financieren van prestatieafspraken met de instellingen, evenzo geeft de gemeente daarnaast de ruimte om te ondernemen en daarbij nieuwe maatschappelijke allianties aan te gaan. De gemeente verlegt met dit cultuurbeleid de koers dan ook van een nadruk op controle en verantwoording 'achteraf' naar regie, inspiratie en vertrouwen 'vooraf'. Hierdoor wordt een aanvullend en rijk cultuurprogramma gecreëerd.

Ook is de unieke ontstaansgeschiedenis van Haarlemmermeer nog altijd terug te lezen in het stedelijke en groene landschap. Musea, kunst, architectuur en cultuurhistorie tonen die landschappelijke en culturele kenmerken aan bewoners en bezoekers en leggen verbindingen tussen de sporen uit het verleden en de hedendaagse en toekomstige ontwikkelingen in onze gemeente. Het voeren van een proactief erfgoedbeleid is daarvoor belangrijk, zoals is weergegeven in de nota 'Erfgoed op de kaart'. Hierin ligt de nadruk op materieel erfgoed in verband met de directe wettelijke

verantwoordelijkheid en het stimuleren van monumenteigenaren door middel van een goede informatievoorziening en subsidiemogelijkheden.

In de programmabegroting 2013 waren deze indicatoren opgenomen:

Effectindicatoren	Bron	Metingen		Streefwaarden		
		2009	2011	2012	2013	2014
Tevredenheid van inwoners over het aanbod van de culturele activiteiten	Kijk op de Wijk	37% (geen mening 58 %)	41% (geen mening 49 %)	>37%	>37%	>37%

De huidige effectindicator meet de tevredenheid over het aanbod aan culturele activiteiten, terwijl je wilt weten of inwoners deelnemen aan culturele activiteiten. Het voorstel is daarom in plaats van de huidige indicator twee nieuwe effectindicatoren op te nemen:

- het aandeel inwoners dat één of meerdere culturele voorzieningen bezoekt en
- het aandeel inwoners dat één of meerdere culturele activiteiten ontplooit.

Nieuwe effectindicatoren

Effectindicatoren	Bron	Metingen	Wijze van meten
Aandeel inwoners dat passief één of meerdere culturele voorzieningen bezoekt in een jaar	Bevolkingsenquête	Tweejaarlijks, laatste meting 2011: 80%	Construct met de volgende activiteiten: concert van klassieke muziek, popconcert, opera, toneelvoorstelling, balletuitvoering, cabaretvoorstelling, musical, film, museum, dansavond of houseparty
Aandeel inwoners dat actief één of meerdere culturele activiteiten ontplooit	Bevolkingsenquête	Tweejaarlijks, laatste meting 2011: 34%	Construct met de volgende activiteiten: muziek maken, zang, toneelspelen, dans en expressie, (voor)lezen / schrijven, tekenen / schilderen, fotograferen / filmen, ontwerpen met / van digitale media, andere culturele activiteit

Daarnaast stellen wij voor om een aantal kengetallen op te nemen, die iets zeggen over de populariteit van het cultuuraanbod in Haarlemmermeer.

Kengetallen	Bron	Metingen
Bezoekersaantal podiumkunsten	Registraties Cultuurgebouw	Jaarlijks, trend laten zien
Deelnemersaantal cultuuronderwijs	Registraties Cultuurgebouw	Jaarlijks, trend laten zien
Ledenaantal bibliotheek	Registraties Cultuurgebouw	Jaarlijks, trend laten zien
Aantal cursisten Pier K	Registraties Cultuurgebouw	Jaarlijks, trend laten zien

Door het samenvoegen van de twee beleidsdoelen wordt dit beleidsdoel aangevuld met de volgende indicatoren:

Huidige effectindicator

Effectindicatoren	Bron	Metingen		Streefwaarden		
		2009	2011	2012	2013	2014
Percentage inwoners dat culturele en cultuurhistorische activiteiten bezoekt.	Kijk op de Wijk	33%	53%	>33%	>33%	>33%
Percentage inwoners dat actief aan culturele en cultuurhistorische activiteiten deelneemt.	Kijk op de Wijk	13%	20%	>13%	>13%	>13%

De huidige effectindicatoren bij beleidsdoel B zijn te breed geformuleerd, waardoor zij meer meten dan alleen het succes van erfgoedbeleid. Het voorstel is daarom om het nieuwe kengetal meer te focussen op de aandacht voor cultureel erfgoed in de gemeente. Het aantal bezoekers van musea die aandacht hebben voor de historie van Haarlemmermeer zijn een goede indicator voor de mate waarin mensen hiermee kennismaken. Wij hebben ook overwogen om het aantal monumenten / dorpsgezichten als kengetal op te nemen, maar hebben dit niet gedaan omdat dit een vrij statisch getal is.

Nieuw kengetal

Kengetallen	Bron	Metingen
Aantal bezoekers Cruquiusmuseum, Historisch Museum H'meer en Crash	Registraties van deze musea	Jaarlijks, trend laten zien

Activiteiten

- 1) Implementeren van de nieuwe cultuurnota 'Ruimte voor Cultuur, kansen voor ondernemerschap'.
- 2) Het door middel van prestatie- en subsidieafspraken
 - a) met cultuurinstellingen en -verenigingen sturing geven aan instandhouding en innovatie van de Haarlemmermeerse infrastructuur van voorzieningen en activiteiten op het gebied van cultuur (Alleen grote subsidies (> € 250.000) gaan op basis van een programma van eisen.)
 - b) stimuleren en in stand houden van het Haarlemmermeerse culturele en monumentale erfgoed en stimuleren van regulier onderhoud.
- 3) Uitvoeren ambitieniveau 2 conform nota 'Erfgoed op de kaart'
- 4) Continueren Visie op de Geniedijk in Haarlemmermeer
- 5) Behouden en duurzaam ontwikkelen (cultureel/recreatief/toeristisch en ecologisch) van de Stelling van Amsterdam in Haarlemmermeer alsmede herontwikkeling van de forten Hoofddorp en Aalsmeer.
- 6) Ontwikkeling van het Geniepark
- 7) Uitvoeren programma Beeldende Kunst en Vormgeving en lokaal programma voor cultuureducatie.

Beleidsdoel B: Inwoners bewegen actief en nemen deel aan sport

Sport als zinvolle vrijetijdsbesteding is nog steeds het belangrijkste thema om sportbeoefening te stimuleren. De aandacht voor het benutten van de maatschappelijke waarde van sport blijft toenemen. De maatschappelijke betrokkenheid (sociale cohesie) scoort ook in Haarlemmermeer het hoogste bij sportverenigingen en zorgt niet alleen voor een actief vrijwilligersnetwerk, maar ook voor een sterke (buurt-)cohesie in de woonkernen. (bron: Staat van Haarlemmermeer 2)

Als het om sportambities gaat, legt de gemeente Haarlemmermeer de lat hoog. Door het aanbieden van goede sportfaciliteiten en ondersteuning van sportorganisaties wil de gemeente een bijdrage leveren aan een vitale samenleving. Sport en bewegen maakt mensen gezonder, actiever en meer betrokken. Ondanks het huidige economische tij, kiest de Haarlemmermeer om te blijven investeren in sport en daarmee in het welzijn van de bewoners. We zijn ervan overtuigd dat deze investeringen zich terug betalen. Sport speelt zich immers niet alleen af binnen de kalklijnen van het speelveld maar ook ver daarbuiten. Sport blijkt een krachtige aanjager van sociale cohesie te zijn (uit de Staat van de Haarlemmermeer komt naar voren dat sport voor 40% bijdraagt), brengt mensen bij elkaar, bevordert de integratie (bijvoorbeeld van mensen met een beperking) en speelt ook een voorname rol bij de citymarketing van onze gemeente. Door de gemeente met sport te profileren, vergroten we de naamsbekendheid van Haarlemmermeer. Door te investeren in ondernemerschap, kan sport ook fungeren als economische motor. Faciliteiten als het Huis van de Sport en evenementen zoals de

Major League Baseball hebben een aantrekkende werking op ondernemers en kunnen ook gunstige economische effecten veroorzaken.

Naast het stimuleren van sport is er aandacht voor het aanzetten tot een gezonde levensstijl met voldoende beweging. Natuurlijk blijft doorlopende aandacht voor jeugd en sport, school en sport, senioren sport, aangepast sporten, sport in de wijk en via de benutting van de openbare buitenruimte en recreatiegebieden. Een stijging van de actieve deelname aan sport en bewegen blijft voor de gemeente Haarlemmermeer een belangrijk aandachtspunt. De komende jaren willen we in ons beleid meer accent leggen op volwassenen en op het dagelijks bewegen. Hiertoe wordt tevens zorggedragen voor de realisatie en behoud van voldoende kwalitatief geschikte basisvoorzieningen en bovenwijkse sportaccommodaties.

Op het terrein van de Topsportontwikkeling zorgt het Topsportloket voor adequate begeleiding en ondersteuning van topsport talent in onze gemeente. Wij geven actief uitvoering aan bovenstaande beleidsvoornemens uit de sportnota en doen dat in samenwerking met sportverenigingen, overige sportaanbieders, het onderwijsveld en relevante maatschappelijke organisaties.

Indicatoren en kengetallen

In de programmabegroting 2013 staan de volgende indicatoren opgenomen:

Effectindicatoren	Bron	Metingen		Meetfrequentie
Percentage jeugdige inwoners (4 tot 18 jarigen) dat voldoet aan de Ned. Norm Gezond Bewegen (beleidsnota Sport 2009)	Sportlandschap van Haarlemmermeer	29% (2008)	24% (2012)	1 keer per 4 jaar in het sportonderzoek
4 - 11 jaar			28%	
12 – 17 jaar			18%	
Percentage volwassen inwoners (18+) dat voldoet aan de Ned. Norm Gezond Bewegen (beleidsnota Sport 2009)	Bevolkingsenquête	42 % (2008)	42% (2012)	idem

Het voorstel is om de huidige effectindicatoren te laten staan, omdat deze goed aansluiten bij het beleidsdoel om inwoners te stimuleren actief te bewegen. Bij de jeugd stellen we voor om een extra uitsplitsing te maken in twee leeftijdscategorieën, te weten 4 – 11 en 12 – 17 jaar. Daarnaast voegen we nog een indicator (de fitnorm) toe die meet of inwoners actief sporten. Deze fitnorm haal je als je 3 keer per week 20 minuten intensief beweegt.

Nieuwe effectindicator

Effectindicatoren	Bron	Metingen	Meetfrequentie
Percentage jeugdige inwoners dat voldoet aan de Fit-norm 4 – 11 jaar 12 – 17 jaar	Sportlandschap van Haarlemmermeer	2012 56% 66%	1 keer per 4 jaar in het sportonderzoek
Percentage volwassen inwoners (18+) dat voldoet aan de Fit-norm	Sportlandschap van Haarlemmermeer	2012 Nog uit te rekenen	idem

Activiteiten

1. Het activeren van inwoners tot sportief gedrag en actief bewegen (via programmalijnen en projecten/programma's waaronder JOGG)
2. Zorgen voor ondersteuning van (sport-) verenigingen en organisaties
3. Subsidiëren van sportorganisaties via de regelingen Vereniging Ondersteuning Sport en Stimulering Sportdeelname
4. Ondersteuning kern- en groeisporten, talentontwikkeling en evenementen via het topsportloket
5. Voorbereiding en realisatie projecten: ingebruikname Huis van de Sport en honkbalcomplex Hoofddorp Pioniers, verplaatsing sportcomplexen Badhoevedorp en voorbereiding realisatie dorps huis annex sporthal in Zwanenburg
6. Zorgen voor de realisatie en efficiënt beheer van voldoende, kwalitatief geschikte gemeentelijke sportaccommodaties

Beleidsdoel C: In Haarlemmermeer zijn voldoende aantrekkelijke mogelijkheden om te recreëren

Bewoners hechten steeds meer belang aan een gevarieerd aanbod van recreatievoorzieningen in en dichtbij de woonwijken. Zij hebben behoefte aan een recreatieve, multifunctionele leefomgeving om te wandelen, te fietsen, te sporten, te bewegen, zich te vermaken en elkaar te ontmoeten. We blijven ons derhalve inzetten voor:

- voldoende recreatiemogelijkheden dicht bij huis (speel-, sport- en ontmoetingsplekken, buurtparken),
- recreatiemogelijkheden in centrale openbare ruimten (wijkparken) en
- 'groene en blauwe' mogelijkheden in het buitengebied (groen- en recreatiegebieden).

In samenwerking met rijk en provincie zijn hiervoor in de afgelopen jaren langjarige programma's overeengekomen, mede in relatie tot de omvangrijke woningbouw/toename inwonertal in de afgelopen decennia, om in de achterstand die in het benodigde aanbod van recreatieruimte en recreatieve verbindingen is ontstaan, te voorzien. Met steun van en in samenwerking met de provincie richten wij ons op het terugbrengen van de achterstanden en tijdig plannen van nieuwe recreatieruimte bij toekomstige groei van het aantal inwoners.

Indicatoren en kengetallen

In de programmabegroting 2013 staan de volgende indicatoren opgenomen:

Huidige indicatoren

Effectindicatoren	Bron	Metingen 2012	Streefwaarden		
			2014	2016	2018
Waardering van inwoners over het recreatieaanbod.	Bevolkings enquête	65% (zeer) tevreden (30% neutraal)	>65%	>65%	>65%
Waardering van inwoners over het evenementenaanbod.	Bevolkings enquête	48% (zeer) tevreden (45% neutraal)	>48%	>48%	>48%
Percentage kinderen/jongeren dat gebruik maakt van de speel-, sport- en ontmoetingsplekken in de openbare ruimte	Jeugdombus*	72% (2009, volgende meting 2015)		72% (2015)	
Percentage kinderen/jongeren dat tevreden is over de aantrekkelijkheid van de speel-, sport- en ontmoetingsplekken in de openbare ruimte	Jeugdombus	37% (2009, volgende meting 2015)		37% (2015)	

*De volgende jeugdombus meting in 2015

De huidige indicatoren sluiten prima aan bij het beleidsdoel en kunnen daarom blijven staan. Daarnaast stellen we voor om aantal kengetallen op te nemen, die de aanbodkant beter in beeld brengen.

Extra kengetallen

Kengetallen	Bron	Metingen
Aantal ha recreatiegebied	Registraties	Jaarlijks, trend laten zien
Bezoekcijfers van belangrijkste recreatiegebieden (bv. H'meerse Bos)	Registraties: gemeente, recreatieschap	Jaarlijks, trend laten zien
Aantal grote en kleine evenementen	Registraties Dienstverlening	Jaarlijks, trend laten zien
Bezoekcijfers van enkele grote evenementen (bv. Mysteryland, Concours Hippique, Meerjazz)	Registraties: Dienstverlening/organisatoren	Jaarlijks, trend laten zien

Activiteiten

1. Opstellen contourennota Het actualiseren van het Recreatie- en vrijetijdsbeleid
2. Uitwerken en implementeren van de nota Actualisatie Evenementenbeleid (2011).
3. Implementeren van de laatste fase van de nota Spelen, sporten en ontmoeten in de buitenruimte (2009) en zorgen voor regulier beheer, onderhoud en vervanging van de openbare speelvoorzieningen.
4. Het voorbereiden van de realisatie en beheer en exploitatie van Park21.
5. Het afronden van de uitvoering Raamplan Haarlemmermeer groen:
 - a) moduleprojecten (Boseilanden, Park Zwaanshoek, Park Zwanenburg)
 - b) deelprojecten Mainport & Groen (Park Vijfhuizen, Buitenschot, Stimuleringsprojecten)
 - c) deelprojecten Groene AS (Badhoevedorp-zuid)
6. Zorgen voor regulier beheer, onderhoud en toezicht in de gemeentelijke recreatiegebieden het Haarlemmermeerse Bos en de Toolenburger Plas.
7. Deelnemen aan de gemeenschappelijke regeling Recreatieschap Spaarnwoude, aan Stichting Mainport & Groen en samenwerking met andere recreatiegebiedsbeheerders in de gemeente zoals Staatsbosbeheer.

Beïnvloedbare financiële ruimte in programma 7 Cultuur, sport en recreatie

De beïnvloedbare financiële ruimte is een indicatie van de financiële ruimte waarbinnen beleidsmatige keuzes voor de raad mogelijk zijn. Deze ruimte is bepaald op basis van de in paragraaf 2.4 gedefinieerde uitgangspunten en een analyse van actuele verplichtingen in programma 7.

Voor het programma 7 Cultuur, sport en recreatie is jaarlijks circa € 45 mln. aan budget beschikbaar om de beleidsdoelen te realiseren. Dit budget is voor circa 7% gerelateerd aan ambtelijke inzet (personele lasten en toegerekende overhead), circa 65% aan materiële lasten waarvan het overgrote deel aan subsidies en voor 28% aan kapitaallasten van nieuwe en reeds gerealiseerde investeringen.

In het overzicht hieronder hebben wij de beïnvloedbare financiële ruimte in programma 7 weergegeven. Wij laten daarin zien wat de herkomst van deze ruimte is. Die herkomst is opgesplitst in drie kostensoorten:

1. Kosten van personele inzet (inclusief toegerekende overhead),
2. Kapitaallasten als gevolg van investeringen,
3. Materiële lasten die samenhangen met de uitvoering van activiteiten.

programma 7 Cultuur, sport en recreatie	x € 1 miljoen				
	2013	2014	2015	2016	2017
Totale lasten programma 7	44,43	45,27	46,43	46,38	46,38
Beïnvloedbare financiële ruimte:					
A. Beïnvloedbare financiële ruimte in personele inzet	0,00	0,14	0,17	0,29	0,29
B. Beïnvloedbare financiële ruimte in kapitaallasten (rente en afschrijving)	0,40	0,58	0,75	0,76	0,76
C. Beïnvloedbare financiële ruimte in materiële budgetten van de volgende activiteiten:					
Cultuur					
Subsidies	0,00	0,00	0,00	14,43	14,43
Onderhoud accommodaties	0,10	0,82	1,04	1,04	1,04
Overig	0,18	0,18	0,25	0,25	0,25
Sport					
Subsidies	0,00	0,00	0,00	1,98	1,98
Onderhoud accommodaties	0,00	1,17	2,00	2,00	2,00
Overig	0,05	0,05	0,17	0,17	0,17
Recreatie					0,00
Subsidies	0,00	0,00	0,00	0,41	0,41
Onderhoud accommodaties	0,00	0,10	0,10	0,10	0,10
Overig	0,32	0,32	1,34	1,34	1,34
Totaal beïnvloedbare financiële ruimte in materiële budgetten	0,64	2,64	4,91	21,73	21,73
Totaal beïnvloedbaar financiële ruimte	1,04	3,36	5,83	22,78	22,78
Beïnvloedbare financiële ruimte als % van totale lasten	2,3%	7,4%	12,6%	49,1%	49,1%

Toelichting op de beïnvloedbare financiële ruimte

Algemeen

De beïnvloedbare financiële ruimte loopt op van 7,4% in 2014 naar 49,1% in 2016 en 2017.

De beperkte beïnvloedbare ruimte in de jaren 2014 en 2015 is toe te rekenen aan feit dat de lasten in dit programma voor een groot deel bestaan uit subsidies en daarbinnen doorlopende programma's omvat, die veelal niet per direct te beëindigen zijn.

Personele inzet

Deze inzet heeft een directe relatie met de voorbereiding en uitvoering van de beleidsdoelen van het programma. Door het toepassen van de rekenregels op het budget voor de personele inzet en toegerekende overheadkosten (zie paragraaf 2.4) ontstaat vanaf 2014 jaarlijks circa € 0,19 mln. extra ruimte die kan worden ingezet op andere beleidskeuzes. Deze alternatieve inzet wordt door de gevolgde methodiek niet beperkt door de specifieke competenties die zijn ingevuld op basis van de huidige taken die worden beëindigd of verminderd. Daarnaast neemt de beïnvloedbare ruimte in de personele inzet ook toe in de tijd.

Kapitaallasten

De beïnvloedbare kapitaallasten hebben betrekking op de geplande investering voor de gemeentelijke bijdrage in de groengebieden en de investeringen voor het moderniseren van de gymzalen en de binnensport. Op het moment van opstellen van dit rapport zijn er geen verplichtingen aangegaan. Daardoor zijn de kapitaallasten hiervan aangemerkt als beïnvloedbaar.

Materiële lasten

Subsidie

Een groot gedeelte van de materiële lasten bestaat uit subsidies en is daarmee in principe beïnvloedbaar. Dit kan niet altijd op korte termijn worden verlaagd of beëindigd.

De regel die gehanteerd wordt is dat subsidies twee jaar na besluitvorming beïnvloedbaar zijn.

Daarom is vanaf 2016 € 16,9 mln. als beïnvloedbaar aangemerkt. Het grootste deel hiervan, circa € 13 mln. heeft betrekking op subsidie aan de vier grote instellingen en een bijdrage aan sportfondsen Haarlemmermeer. Met Sportfondsen zijn meerjarige afspraken gemaakt, die doorlopen van 1 januari 2014 tot en met 2024. Deze budgetten als beïnvloedbaar aangemerkt na afloop van de periode waarvoor de afspraken gelden.

Onderhoud accommodaties

De mate van de kwaliteit van het onderhoud van de accommodaties, in gemeentelijk eigendom, is een keus en kan daarom op korte termijn gewijzigd worden. De kosten en de stortingen in de voorzieningen voor groot onderhoud zijn met ingang van 2014 als beïnvloedbare financiële ruimte opgenomen. De kosten van heffingen, verzekeringen en energie zijn derhalve aangemerkt als niet beïnvloedbaar, omdat deze direct voortvloeien uit wettelijke verplichtingen zoals de betaling van onroerende zaakbelasting, of een directe relatie hebben met de inkomsten doordat deze worden doorberekend aan de huurders. Huur die wij als gemeente voor onze rekening nemen voor deze accommodaties zijn op korte termijn niet beïnvloedbaar, aangezien het veelal meerjarige contracten betreft.

Daarnaast is de gemeente eigenaar van vastgoed voor sportvoorzieningen. Het beheren hiervan is voor het reguliere deel vastgelegd in meerjarige contracten en is derhalve niet vrij besteedbaar. De werkzaamheden voor groot onderhoud daarentegen zijn slechts voor een jaar contractueel vastgelegd.

Overige

Deze kosten houden grotendeels verband met advieskosten ter ondersteuning aan beleidsontwikkeling en beleidsuitvoering, speelvoorzieningen, Haarlemmermeerse Bos en de Toolenburger plas.

Voornaamste wijzigingen ten opzichte van Programmabegroting 2013-2016

- Nieuwe effectindicatoren en kengetallen zoals beschreven.
- Drie beleidsdoelen in plaats van vier

Programma 11: Kwaliteit fysieke omgeving

Programma 11:	Lasten 2013 in € x 1000	91.100
Kwaliteit fysieke omgeving	% totale begroting	24,9%

Context

De reikwijdte van programma 11 wijzigt niet naar aanleiding van deze doorlichting. In dit programma staat de inrichting, het gebruik en het beheer van de fysieke omgeving centraal. Belangrijke onderdelen daarvan zijn het verwerven, het duurzaam in stand houden en waar nodig verbeteren alsmede het realiseren van voorzieningen in de openbare buitenruimte. Uitgangspunt voor het denken en handelen hierbij is "beeldkwaliteit", waarmee zoveel mogelijk wordt aangesloten bij de belevingswereld van burgers en bedrijven. Op deze wijze ontstaat een integrale en vraag gestuurde benadering van beheren en onderhouden.

Deze doelstelling wordt gerealiseerd in overeenstemming met het door de raad en college vastgestelde beleid. Sleutelwoorden hierbij zijn: integraal, schoon, heel, veilig en comfortabel in relatie tot een optimaal rentmeesterschap.

Maatschappelijk doel: Een schone, duurzame, hele en veilige openbare ruimte.

In programma 11 waren voorheen 5 beleidsdoelen gedefinieerd om het maatschappelijk doel te bereiken:

- Goed onderhouden openbaar groen en bomen, die bijdragen aan een positieve beleving van de openbare ruimte, waarbij de omvang en de variëteit van flora en fauna tenminste gelijk blijft;
- De hoeveelheid afval en niet-recyclebaar afval van inwoners is zo klein mogelijk. Inwoners zijn tevreden over het verzamelen en verwerken van afval, zwerfvuil en hondenpoep. Er is zo weinig mogelijk gezondheidsschade door ongedierte en kadavers;
- Inwoners en bedrijven hebben zo weinig mogelijk overlast door overtollig (regen)water en afvalwater;
- Gemeentelijke wegen, straten en pleinen zijn goed begaanbaar, schoon en veilig;
- Regels voor een gezond leefklimaat worden door de gemeente vastgesteld en gehandhaafd.

In deze voorlichting wordt voorgesteld om deze beleidsdoelen onder te brengen in de volgende nieuwe beleidsdoelen:

- a) Goed onderhouden openbaar groen en bomen die bijdragen aan een positieve beleving van de openbare ruimte.
- b) Het sturen van afvalstromen naar maximaal hergebruik.
- c) Zorgdragen voor adequaat beheer in de openbare buitenruimte van grondwater, hemelwater en afvalwater.
- d) Gemeentelijke wegen, straten en pleinen zijn goed begaanbaar, schoon en veilig.
- e) Haarlemmermeer biedt een gezond leefklimaat.

Met deze nieuwe indeling wordt zichtbaar invulling gegeven aan de politieke keuzen die het gemeentebestuur maakt om het maatschappelijk doel van een schone, duurzame, hele en veilige openbare ruimte te realiseren. Een schone, duurzame, hele en veilige openbare ruimte wordt bereikt door in te zetten op de duidelijk te onderscheiden componenten groen, afval, water, wegen en leefklimaat.

Indicatoren en kengetallen

Kengetallen

Bomen	92.364 stuks
Groenvlakken	8,7 km2 (gazon, heesters, hagen, bosplantsoen, enz.)
Kunstwerken	1.272 stuks (bruggen, tunnels, duikers, kademuur, enz.)
Openbare Verlichting (lichtpunten)	35.640 stuks
Riolering Leidingen	1.100 km
Riolering Knooppunten	26.258 stuks
Verharding	8,1 km2 (gesloten 3,6km2 / open 4,5 km2)
Speelplekken	678 stuks
Speelelementen	2.757 stuks
Verkeersregelinstanties	70 stuks

De reikwijdte van het programma wijzigt niet en daarmee de kengetallen ook niet. Echter, in deze kengetallen stellen we wel een wijziging voor. Op dit moment worden de kengetallen namelijk alleen voor het huidige jaar weergegeven. Hierdoor is het niet mogelijk om trends te zien in bijvoorbeeld de omvang van de groenvlakken dat B&O onderhoudt. Het voorstel is daarom om de kengetallen in een reeks van drie jaar te laten zien.

Huidige effectindicator

Effectindicatoren	Bron	Metingen			Streefwaarden				
		2009	2010	2011	2012	2013	2014	2015	2016
Waardering van de inwoners over de kwaliteit van de woonomgeving in de buurt	Kijk op de Wijk	6,4	-	6,8	> 6,6	> 6,8	> 6,8	> 6,8	>6,8

Het voorstel is om deze indicator te handhaven.

Beleidsdoel A: Goed onderhouden openbaar groen en bomen die bijdragen aan een positieve beleving van de openbare ruimte.

Dit beleidsdoel heeft betrekking op goed onderhouden openbaar groen en bomen, met uitzondering van de recreatiegebieden. Het Beheerkwaliteitplan vormt de basis voor het te onderhouden openbaar groen en bomen. Dit plan is vertaald naar beeldbestekken die door diverse aannemers tot uitvoering worden gebracht. Maandelijks wordt het groen door de gemeente op verschillende punten geschouwd en getoetst aan de vastgestelde streefwaarden. Bij overschrijding vindt verrekening met de desbetreffende aannemer plaats. Om te komen tot openbaar groen en bomen die bijdragen aan een positieve beleving van de openbare ruimte worden in samenwerking met dorps- en wijkraden verschillende wijken en kernen periodiek geschouwd. Deze schouw levert onder andere informatie op over de belevingswaarde van het groen, waardoor het beheer meer afgestemd kan worden op de wensen en behoeften die er leven. Hierdoor ontstaat een grotere wederzijdse betrokkenheid. Tevens wordt in overleg met dorps- en wijkraden kleine, bijzondere plekken ('pareltjes') aangewezen waar extra aandacht en onderhoud aan zal worden gegeven. Hiermee wordt op verschillende wijze vorm gegeven aan het vraaggestuurd beheer van openbaar groen en bomen. Tevens wordt advies en voorlichting gegeven op het gebied van openbaar groen.

Indicatoren

Huidige indicatoren:

Effectindicatoren	Bron	Metingen			Streefwaarden		
		2009	2010	2011	2012	2013	2014
Waardering van inwoners over het groen in de openbare ruimte	Kijk op de Wijk	6,4	-	6,6	>6,6	>6,6	>6,6
Aantal verschillende soorten flora, waaronder beschermde soorten	Natuurkwaliteitskaart +	402	412	416	425	425	425
		14	15	16	18	18	18
Aantal verschillende soorten fauna, de beschermde soorten amfibieën reptielen zoogdieren en vogels	Natuurkwaliteitskaart +	114 per dier verschillend van 2005 tot 2009)	114	115	115	115	115

Het voorstel is de eerste indicator te handhaven. De indicatoren met betrekking tot flora en fauna komen te vervallen.

In het beeldkwaliteitsplan is een ambitie voor de beeldkwaliteit van het groen opgenomen (verhouding basis/basis+). Het is voor de raad relevant te weten hoe deze beeldkwaliteit in de praktijk zich ontwikkelt. Hiervoor wordt nog een indicator ontwikkeld, die aansluit bij deze wijze van schouwen.

Activiteiten

1. Regisseren van beheer van openbaar groen en bomen;
2. Verstrekken van advies en voorlichting op het gebied van openbaar groen;
3. Het schouwen van de openbare ruimte met de dorps- en wijkraden;
4. Het beheren van de gemeentelijke begraafplaatsen.

Beleidsdoel B: Het sturen van afvalstromen naar maximaal hergebruik.

Het voormalige beleidsdoel B omvatte doelstellingen met betrekking tot een zo klein mogelijke hoeveelheid afval en tevreden inwoners over het inzamelen en verwerken van afval, zwerfvuil en hondenpoep. Dit beleidsdoel omvat daarmee geen politieke keuze van het bestuur, maar omvat de gewenste resultaten (outcome). De politieke keuze die gemaakt wordt ten aanzien van afval binnen onze gemeente is het inzetten op maximaal hergebruik van afvalstoffen. Het voorstel is om het beleidsdoel daarom te wijzigen in "het sturen van afvalstromen naar maximaal hergebruik".

Dit beleidsdoel omvat alle activiteiten met betrekking tot alle huishoudelijke afvalstoffen waarop de Wet milieubeheer van toepassing is. Hierbij is het streven naar duurzame ontwikkeling, het hergebruik van materialen en afvalscheiding.

Indicatoren

Huidige indicatoren:

Effectindicatoren	Bron	Metingen			Streefwaarden		
		2009	2010	2011	2012	2013	2014
Hoeveelheid ingezameld huishoudelijk restafval per inwoner	Rapportage De Meerlanden	227	230	204	210 kg	210 kg	210 kg
Percentage gescheiden GFT-afval	Rapportage De Meerlanden	nb	nb	57%	63%	63%	63%
Percentage geproduceerd afval dat wordt hergebruikt	Rapportage De Meerlanden/ Afvalsorteeranalyse	50%	48%	48%	53 %	53 %	53 %
Hoeveelheid ingezamelde en gescheiden kunststoffen	Rapportage De Meerlanden/ Afvalsorteeranalyse	-	2,8 kg	3 kg	3,5 kg	3,5 kg	3,5 kg
Aantal meldingen zwerfafval en illegale stort	Filemaker/MOB**	1.750	1.600	1311	1500	1500	1500

Het voorstel is om de huidige indicatoren te handhaven. Deze indicatoren geven namelijk een goed beeld in hoeverre het beleidsdoel 'het streven naar maximaal hergebruik' gehaald wordt.

Activiteiten

1. Verstrekken advies en voorlichting over gescheiden afval;
2. Inzamelen huishoudelijk afval;
3. Gescheiden inzamelen droge afvalstromen;
4. Regievoering en control op containermanagement;
5. Toezicht op naleving inzake illegale stort, zwerfvuil en hondenpoep.

Beleidsdoel C: Zorgdragen voor adequaat beheer in de openbare buitenruimte van grondwater, hemelwater en afvalwater.

Het voormalige beleidsdoel C had betrekking op inwoners en bedrijven die zo weinig mogelijk overlast hebben door overtollig (regen) water en afvalwater. Ook hiervoor geldt dat dit geen beleidsdoel en daarmee politiek keuze is, maar de gewenste outcome. Om die reden is het voorstel het beleidsdoel te wijzigen in "zorgdragen voor adequaat beheer in de openbare buitenruimte van grondwater, hemelwater en afvalwater".

Indicatoren

Huidige indicatoren:

Effectindicatoren	Bron	Metingen			Streefwaarden		
		2009	2010	2011	2012	2013	2014
Aantal meldingen van riooloverlast	Meldingen Openbare Buitenruimte	1.840	1604	1478	< 1.600	< 1.600	<1.500

Bovenvermelde indicator staat ter discussie. De kritiek op deze indicator is dat die niet exact genoeg is en dat het aantal meldingen sterk beïnvloed wordt door toevallige weersomstandigheden. Tegelijkertijd zegt het aantal meldingen wel wat over de onderhoudsstaat van je riolsysteem. De afspraak is dat zolang er geen betere indicator is ontwikkeld, deze blijft gelden.

Activiteiten

1. Verstrekken advies en voorlichting aan bewoners, instellingen en bedrijven over (grond)waterbeleid;
2. Aanleg en onderhoud drainage ter verbetering grondwaterbeheer;
3. Beheren en onderhouden van afvalwaterstelsels en oppervlaktewater (kolken, riolering, gemalen en siervijvers);
4. Uitvoeren vervangingswerkzaamheden van kolken, riolering en gemalen.

Beleidsdoel D: Gemeentelijke wegen, straten en pleinen zijn goed begaanbaar, schoon en veilig.

Dit beleidsdoel omvat gemeentelijke wegen, straten en pleinen die goed begaanbaar, schoon en veilig zijn. Dit beleidsdoel is daarmee ongewijzigd. Het streven is dat de staat van onderhoud, de reiniging en de veiligheid van de verhardingen op niveau blijft. Ook hierbij is sprake van een integrale en vraaggestuurde benadering van beheren en onderhouden. Zo wordt de begaanbaarheid en veiligheid van de verharding jaarlijks gemeten (inspectie conform de CROW-systematiek). Niet alleen inspectiegegevens, maar ook de waardering door gebruikers via het meldingen systeem openbare ruimte vormen de input voor het vraag gestuurde beheer en onderhoud aan wegen, straten en pleinen. Zo vindt straatreiniging bijvoorbeeld plaats op basis van beeldbestek, waarbij de openbare ruimte periodiek geschouwd wordt.

Voor de activiteit "Reinigen van graffiti in de openbare buitenruimte" is het voorstel dit toe te voegen aan dit beleidsdoel. Het reinigen van graffiti heeft meer betrekking op het schoon en veilig houden van wegen, straten, pleinen en kunstwerken. Voorheen stond dit opgenomen in programma 3 Veiligheid onder het beleidsdoel "Overlast en verloedering in de gemeente Haarlemmermeer nemen af".

Indicatoren

Huidige indicatoren

Effectindicatoren	Bron	Metingen			Streefwaarden		
		2009	2010	2011	2012	2013	2014
Waardering van gebruikers van de mate waarin de gemeentelijke wegen, straten en pleinen goed begaanbaar, schoon en veilig zijn	Kijk op de Wijk	6,2	-	6,6	>6,2	>6,6	>6,6
Kwaliteit van de wegen, CROW normering	dgDIALOG	82% goed tot zeer goed	-	88% goed tot zeer goed	88% goed tot zeer goed	>89% goed tot zeer goed	>89% goed tot zeer goed

Voorstel nieuwe indicatoren

Het voorstel is om de indicator waardering van gebruikers van gemeentelijke wegen te schrappen. Deze indicator heeft geen toegevoegde waarde, omdat je niet weet wat gebruikers van de wegen beoordelen. Kijken zij alleen naar de wegen in hun buurt, naar de gemeente in zijn geheel of nemen ze toch de provinciale wegen mee in hun oordeel. Bovendien zitten in deze vraag teveel items verwerkt: goed begaanbaar, schoon en veilig.

De tweede indicator 'Kwaliteit van de wegen, CROW-normering' is een goede indicator voor wegkwaliteit. Deze blijft gelden. Tevens bestaat behoefte aan inzage in het percentage slechte kwaliteit van de wegen, omdat juist hierbij de prioriteit tot herstel het grootst is.

Activiteiten

1. Beheren en onderhouden van wegen, straten, pleinen en kunstwerken;
2. Beheren, onderhouden en verduurzamen van openbare verlichting;
3. Gladheidsbestrijding;
4. Reinigen van graffiti in de openbare buitenruimte.

Beleidsdoel E: Haarlemmermeer biedt een gezond leefklimaat.

Context

Het voormalige vijfde beleidsdoel E had betrekking op het vaststellen en handhaven van regels voor een gezond leefklimaat. Echter het vaststellen en handhaven van leefklimaat regels vormt geen beleidsdoel op zich. Inzet voor een gezond leefklimaat behelst wel politieke keuzes. Het advies is om dit beleidsdoel als volgt te formuleren: "Haarlemmermeer biedt een gezond leefklimaat". Dit behelst het geven van voorlichting aan burgers, bedrijven en instellingen over regelgeving milieubeheer, het verstrekken van milieuvergunningen, het toetsen van plannen aan wet- en regelgeving milieubeheer tot aan het houden van toezicht op omgevingszorgvoorschriften.

Het beheren van de gemeentelijke begraafplaatsen was voorheen een activiteit onder het voormalige beleidsdoel E (Regels voor een gezond leefklimaat worden door de gemeente vastgesteld en gehandhaafd). We stellen voor om deze activiteit onder beleidsdoel A te schuiven. Het voeren van de begraafplaatsenadministratie is niet meer opgenomen als gescheiden activiteit maar vormt een integraal onderdeel van het beheren van de gemeentelijke begraafplaatsen.

Indicatoren

Huidige indicatoren

Effectindicatoren	Bron	Metingen			Streefwaarden		
		2009	2010	2011	2012	2013	2014
Aantal risicobedrijven dat gecontroleerd wordt	Gemeente	95	95	120	100	100	100
Aantal milieucontroles	Gemeente	750	750	800	800	800	800

Voorstel nieuwe indicatoren

De huidige indicatoren met de aantallen controles zeggen niets over de kwaliteit van de milieucontroles en kunnen daarom vervallen. We zijn bezig met het ontwikkelen van een (regionale) kwaliteitsnorm voor milieucontroles. Deze kwaliteitsnorm wordt geformuleerd in de vorm van een tijdslot voor één controle. Met dit tijdslot in de hand kun je ook zeggen hoeveel controles gewenst zijn per jaar. Pas dan heeft het zin om het aantal controles per jaar te volgen. Als deze discussie uitgekristalliseerd is zal nogmaals naar een zinvolle indicator gekeken worden.

Activiteiten

1. Informeren van burgers en bedrijven over regelgeving milieubeheer;
2. Verstrekken van omgevingsvergunningen milieu;
3. Toetsen van plannen aan wet- en regelgeving milieubeheer;
4. Toezicht houden en handhaven op naleving van omgevingsvoorschriften.

Beïnvloedbare financiële ruimte programma 11 Kwaliteit fysieke omgeving

De beïnvloedbare financiële ruimte is een indicatie van de financiële ruimte waarbinnen beleidsmatige keuzes voor de raad mogelijk zijn. Deze ruimte is bepaald op basis van de in paragraaf 2.4 gedefinieerde uitgangspunten en een analyse van actuele verplichtingen in programma 11.

Voor het programma Kwaliteit fysieke omgeving is jaarlijks circa € 58,7 mln. aan budget beschikbaar om de beleidsdoelen te realiseren, in 2013 is deze € 30,0 mln. hoger i.v.m. bijdrage voor de omlegging N201. Dit budget is voor circa 16% gerelateerd aan ambtelijke inzet (personele lasten en toegerekende overhead) en voor circa 66% aan materiële lasten. Het resterende budget bestaat uit kapitaallasten van nieuwe en reeds gerealiseerde investeringen. Een aanzienlijk deel van het jaarlijkse budget (ca. 43%) is gekoppeld aan, maximaal kostendekkende, inkomsten voor de afvalinzameling, afvoer van hemel- en afvalwater en de begraafplaatsen.

In het overzicht hieronder hebben wij de beïnvloedbare financiële ruimte in programma 11 weergegeven. Wij laten daarin zien wat de herkomst van deze ruimte is. Die herkomst is opgesplitst in drie kostensoorten:

1. Kosten van personele inzet (inclusief toegerekende overhead);
2. Kapitaallasten als gevolg van investeringen;
3. Materiële lasten die samenhangen met de uitvoering van activiteiten.

Beïnvloedbare financiële ruimte programma 11 Kwaliteit	€ x 1 mln.			
	2013	2014	2015	2016
TOTAAL LASTEN PROGRAMMA 11 Kwaliteit fysieke omgeving	91,05	58,25	57,67	57,76
A. Beïnvloedbare financiële ruimte in personele inzet	0,00	0,49	0,98	1,47
B. Beïnvloedbare financiële ruimte in kapitaallasten (rente en afschrijving)	0,00	0,97	1,09	1,21
C. Beïnvloedbare financiële ruimte in materiële budgetten van de volgende activiteiten:				
<i>Openbaar groen</i>				
- Groenonderhoud	0,79	0,69	5,63	5,63
<i>Afval</i>				
- Afval verwijdering & verwerking	1,19	1,32	2,45	17,12
<i>Beheer grondwater, hemelwater en afvalwater</i>				
- Waterkering en riolering	1,31	2,71	3,09	3,25
<i>Wegen, straten en pleinen</i>				
- Wegen	0,77	3,64	3,54	4,08
- Kunstwerken & Bruggen	0,33	1,63	1,53	1,83
- Gladheidsbestrijding	0,00	0,00	0,00	0,81
- Openbare Verlichting	0,05	1,39	1,39	1,39
- Straatreiniging, onderhoud straatmeubilair & straatwerk	0,00	0,21	0,21	2,17
<i>Leefklimaat</i>				
- Milieu	0,83	0,36	0,44	0,51
- Lijkbezorging	0,00	0,77	0,76	0,76
Totaal beïnvloedbare financiële ruimte in materiële budgetten	5,27	12,72	19,04	37,55
TOTAAL BEÏNVLOEDBARE FINANCIËLE RUIMTE	5,27	14,18	21,11	34,23
Beïnvloedbare financiële ruimte als % van totale lasten	5,8%	24,3%	36,6%	69,7%

Toelichting op de beïnvloedbare financiële ruimte

Algemeen

De beïnvloedbare financiële ruimte van programma 11 is in 2013 7,8 %. Dit loopt op naar 31% in 2014 en 67% in 2016. Deze toename is voornamelijk toe te rekenen aan de materiële budgetten die toenemen in beïnvloedbaarheid. Dit wordt veroorzaakt doordat een groot deel van de contracten voor het onderhoud aan groen, water, wegen en afval welke een bepaalde looptijd kennen. Zorgdragen voor beheer van water, groen, afval en wegen is een wettelijke taak. Bij afloop van de huidige contracten zullen nieuwe contracten moeten worden afgesloten. Over het beheerniveau kan op dat moment opnieuw worden gesproken.

Personele inzet

Deze inzet heeft een directe relatie met de voorbereiding en uitvoering van de beleidsdoelen van het programma. Door het toepassen van de rekenregels op het budget voor de personele inzet en toegerekende overheadkosten (zie paragraaf 2.4) ontstaat vanaf 2014 jaarlijks circa € 0,44 mln. extra ruimte die kan worden ingezet op andere beleidskeuzes. Deze alternatieve inzet wordt door de gevolgde methodiek niet beperkt door de specifieke competenties die zijn ingevuld op basis van de huidige taken die worden beëindigd of verminderd.

Kapitaallasten

Een groot deel van de kapitaallasten hebben voor 68% betrekking op reeds afgeronde en opgeleverde projecten, deze zijn niet beïnvloedbaar. Het resterende deel heeft betrekking op projecten uit het investeringsplan; de Vernieuwing Openbare Ruimte 2 (VOR2) en het Gemeentelijke rioleringsplan (GRP). Voor onderdelen van deze projecten is de uitvoering gestart of daar zijn verplichtingen voor aangegaan. Voor de investeringen die vanaf 2014 staan opgenomen in het investeringsplan zijn nog geen verplichtingen aangegaan, waardoor deze als geheel als beïnvloedbaar zijn aangemerkt (2013: € 0,97 mln.).

Materiële lasten

De beïnvloedbare financiële ruimte binnen groenonderhoud is in 2013 € 0,8 mln. en stijgt in 2015 naar € 5,6 mln. Het onderhoud is voor het grootste deel ondergebracht in meerjarige contracten. Voor het resterende deel van € 0,79 mln. wordt jaarlijks bepaald hoe deze middelen worden ingezet en daardoor is dit een direct beïnvloedbaar budget. In 2014 worden de grote groencontracten opnieuw aanbesteed, dus vanaf 2015 zijn deze budgetten aangemerkt als beïnvloedbare financiële ruimte.

Voor afvalinzameling geldt dat het contract van € 11,4 mln. per jaar een looptijd heeft t/m 2015. Voor 2016 leidt dit tot beïnvloedbare financiële ruimte. Echter, deze vrije beleidsruimte heeft betrekking op het verrichten van wettelijke taken op het gebied van inzamelen van huishoudelijk afval, wat betekent dat de taak niet kan worden heroverwogen, maar wel de wijze waarop deze wordt uitgevoerd. Daarnaast heeft de gemeente de inning van onder andere de afvalstoffenheffing ondergebracht bij de Gemeenschappelijke Regeling met Cocensus. Het budget dat hiervoor is opgenomen bedraagt jaarlijks € 0,6 mln. De gemeente kan uit deze Gemeenschappelijke Regeling stappen en heeft daarvoor een opzegtermijn van 1 jaar, waardoor dit budget beïnvloedbaar wordt vanaf 2015. Voor het laten uitvoeren van evaluaties en aanpassen van het beleid is jaarlijks een budget beschikbaar van € 0,28 mln. welke vanaf 2013 beïnvloedbaar is.

Voor het beheer van grondwater, hemelwater en afvalwater is een onderhoudscontract afgesloten met een jaarlijkse omvang van € 1,2 mln. Vanaf 2014 loopt dit contract af en is het budget opgenomen onder de beleidsvrije ruimte. Ook hierbij geldt dat er sprake is van een wettelijke taak op het gebied van zorgdragen voor beheer van grondwater, hemelwater en afvalwater. Naast het onderhoud dat wordt uitgevoerd is er jaarlijks nog een budget beschikbaar van € 1,1 mln. voor overige (onderhouds-)

werkzaamheden en energielasten. Deze budgetten zijn niet contractueel vastgelegd en vallen daarmee direct onder de beïnvloedbare financiële ruimte.

Voor de inning van de rioolheffing, door Cocensus, namens onze gemeente, het budget bedraagt jaarlijks € 0,3 mln. De gemeente kan uit deze Gemeenschappelijke Regeling stappen en heeft daarvoor een opzegtermijn van 1 jaar, waardoor dit budget beïnvloedbaar is vanaf 2015.

Het zorgdragen voor goed toegankelijke wegen is een wettelijke taak, waaronder het onderhoud aan deze wegen, maar ook gladheidsbestrijding en verlichting valt. Voor de uitvoering van *onderhoud aan wegen* is een contract afgesloten met een looptijd tot en met 2013. Vanaf 2014 is het budget opgenomen onder de beïnvloedbare financiële ruimte voor een bedrag van € 1,68 mln. Het energiecontract loopt ook af in 2013, wat de beïnvloedbare ruimte vergroot met € 0,73 mln. Daarnaast zijn er nog een aantal andere budgetten waarop slechts deels een contractuele verplichting op rust, deze zijn in 2013 voor 50% als beïnvloedbaar aangemerkt en vanaf 2014 voor het gehele bedrag. Voor *gladheidsbestrijding* is een contract van € 0,8 mln. afgesloten met een looptijd tot en met 2015, zodat in 2016 dit bedrag wordt opgenomen onder beïnvloedbare financiële ruimte.

Op het gebied van kunstwerken en bruggen is voor de onderhoudstaken ook een meerjarencontract afgesloten. Dit contract heeft een looptijd tot en met 2013. Vanaf 2014 is daarom het budget opgenomen onder de beïnvloedbare financiële ruimte, in 2014 van € 1,0 mln. Daarnaast zijn er nog een aantal budgetten waar geen contractuele verplichting op rust. De totale beleidsvrije ruimte komt hierdoor in 2013 op € 0,62 mln. en stijgt in 2014 naar € 1,6 mln.

Voor openbare verlichting is de beïnvloedbare financiële ruimte in 2013 € 0,05 mln. Voor de jaren 2014 en verder komt hier nog eens € 0,6 mln. bij als gevolg van het aflopende onderhoudscontract en € 0,73 mln. door het aflopende energiecontract .

In 2013 loopt het contract voor het onderhoud straatmeubilair af. Vanaf 2014 leidt dit daarom tot financiële beïnvloedbare ruimte van € 0,21 mln. Voor straatreiniging loopt het contract af in 2015, in 2016 leidt dit tot financiële beïnvloedbare ruimte van € 2,0 mln.

Voor milieuvergunningen is sprake van het laten uitvoeren van externe adviezen en onderzoeken die verband houden met de verlening van milieuvergunningen en milieumeldingen. Tevens kan er sprake zijn van inhuur als het aanbod van werkzaamheden boven de staande capaciteit uitstijgt, dit vormt de flexibele schil. Door het ramen en begroten van een flexibele schil kan de bedrijfsvoering veilig gesteld worden en kan deze efficiënt worden gehouden. Een kleine vaste bezetting omdat snel, en binnen de begroting, op aanbod toename kan worden ingespeeld. Deze budgetten zijn te bestempelen als beïnvloedbare financiële ruimte aangezien ze niet in contracten zijn vastgelegd. Hierbij dient de kanttekening te worden geplaatst dat voor de afhandeling van milieuvergunningen wettelijke termijnen gelden waarbij de flexibele schil van essentieel belang is.

Op het gebied van handhaving milieu en APV zijn er diverse activiteiten die niet zijn vastgelegd in een contract. Het gaat om posten als het inwinnen van milieuvragen, verrichten van milieucontroles, aanschaf kleding, begeleiding stagiaires, verkrijgen van uittreksels en dergelijke. In de bepaling van de beïnvloedbare financiële ruimte is vanaf 2014 een bedrag opgenomen van € 0,07 mln. olopend tot € 0,22 mln in 2016. Per saldo is de financiële ruimte op het onderdeel milieu in 2013 € 0,82 mln en loopt op tot € 0,51 mln. in 2016.

Voor lijkbezorging geldt dat er sprake is van keuzemogelijkheden ten aanzien van het onderhoud vanaf 2014. Daarom zijn de lasten die daaraan verbonden zijn, € 0,68 mln., vanaf 2014 opgenomen als beïnvloedbare financiële ruimte. De resterende beïnvloedbare ruimte is opgebouwd uit het aflopende energiecontract en de instandhoudingslasten van de gebouwen die op de begraafplaatsen

staan. Dit laatste omdat er een keuze gemaakt kan worden in over de basiskwaliteit van deze voorzieningen.

Voornaamste wijzigingen ten opzichte van Programmabegroting 2013-2016

- De beleidsdoelen omvatten nu de politieke keuzes die het gemeentebestuur maakt op de gebieden groen, afval, water, wegen en leefklimaat om te komen tot het realiseren van het maatschappelijk doel van een schone, duurzame, hele en veilige openbare ruimte.
- Overheveling van het verwijderen van graffiti van programma 3 Veiligheid naar programma 11 Kwaliteit fysieke leefomgeving. Dit was ondergebracht in beide programma's, geadviseerd wordt om dit volledig bij programma 11 onder te brengen aangezien het primair betrekking heeft op schone, duurzame, hele en veilige openbare ruimte.
- Het vijfde beleidsdoel is gewijzigd van "Regels voor een gezond leefklimaat worden door de gemeente vastgesteld en gehandhaafd" naar "Haarlemmermeer biedt een gezond leefklimaat".
- Alle activiteiten die betrekking hebben op begraafplaatsen worden ondergebracht bij het beleidsdoel "Goed onderhouden openbaar groen en bomen die bijdragen aan een positieve beleving van de openbare ruimte".
- Nieuwe effectindicatoren zoals beschreven.

Met de aanscherping van de beleidsdoelen wordt duidelijker waar het programma voor staat en wat de kerngebieden zijn waarop dit programma betrekking heeft. Daarmee wordt de lijn tussen doel, activiteiten en budget transparanter. Met de voorgestelde kwaliteitslag in effectindicatoren wordt bewerkstelligd dat programma 11 effectindicatoren gaat bevatten die het maatschappelijk effect meten. Daar waar het niet mogelijk is om outputgegevens weer te geven, geven we dit niet weer.